

N. 122

DESEMBRE - 2006

AJUNTAMENT DE SA POBLA



FELIZ NAVIDAD Y PRÓSPERO AÑO NUEVO

QUE PASSEU NES BONES FESTES DE NADAL I CAP D'ANY... I QUE SIGUI PER MOLTS D'ANYS!

NADAL 2006

A CADA CASA UN BETLEM

INSCRIPCIONS:

▣ Fins al migdia del 22 de desembre,
al servei d'Informació de
l'Ajuntament de sa Pobla.

BASES:

- ▣ Mides mínimes 1,50 m2
- ▣ L'elaboració del paisatge
i de les figures han de ser les
pròpies d'un betlem, comprades
o fetes manualment
(fang, plastilina, paper...)
- ▣ Un titular per betlem

CONCURS D'APARADORS

TEMA NADALENC

Donau nom i adreça
a la recepció de
l'Ajuntament

Reis 2007

AMB EL TREN ...ARRIBEN ELS REIS D'ORIENT
A LES 16.47 HORES DEL DIVENDRES 5 DE GENER

ANAU A ESPERAR-LOS!!

DEL 2 AL 5 DE GENER ES REBRAN ENCÀRREGS PER A SES
MAJESTATS AL GIMNÀS DE L'ESCOLA GRADUADA

BÀSICA LEXICOGRÀFIA MUNICIPAL

Alexandre Ballester. Cronista oficial de la Vila

Si llegim documents antics, de l'edat mitjana, del segle XIV, per exemple, sovint ens trobarem amb una sèrie de mots que, o bé avui en dia han caigut en desuetud, o semànticament, han canviat de significat. Analitzant-ne, elementalment alguns dels casos més comuns o més significatius.

El que avui entenem com "ajuntament", és a dir, la corporació pública que representa, governa i administra els interessos d'un municipi, no sempre va gaudir d'aquesta denominació. Abans, l'"ajuntament" es deia "universitat". Trobam, l'any 1324 "congregada la universitat de la vila de sa Pobla d'Huialfàs, a toc de campana..."

La "universitat" era la corporació rectora d'un conjunt de ciutadans d'un municipi. A Mallorca, començà a funcionar a partir del 1249, a la universitat de Ciutat, gradualment, la següent la constitució d'universitats a cada un dels trenta-tres municipis històrics forans. Entre ells, sa Pobla, a partir del 1300, evidentment. El sistema de regim de les universitats, tant a la ciutat de Mallorca, com a les viles foranes, es va mantenir fins al segle XVIII, en què fou suprimit pel decret de Nova Planta. Aleshores la universitat passà a denominar-se ajuntament i, els jurats, regidors, tal com ara ho tenim.

Ens explica Coromines, al seu monumental diccionari etimològic que "jurat", a l'edat mitjana, i segles immediats, s'aplicava, sobretot, als consellers que havien jurat llurs càrrecs en institucions públiques generalment municipals. De "jurar", pronunciar la fórmula ritual i sagrada per la qual una persona es lligava a conservar una promesa feta, en nom dels déus i de la llei, en llatí "jurare", prové la paraula "jurar".

I, de jurat, l'antic terme de "juraderia" o "juraria", que, del segle XIII al XVIII, designava, altrament, la universitat local, com òrgan executiu d'aquells municipis els caps administratius dels quals eren anomenats jurats. Juraderia, fou un mot que, aquí, a Mallorca, no va tenir fortuna, gairebé no es va emprar.

Les assemblees de la universitat només es podien celebrar amb llicència del batle. Es convocaven en uns llocs a toc de campana, en altres amb el so de corn o trom-



peta. O bé al crit de "via fos!", el de "via fora!" era el crit d'alarma en cas de perill.

La universitat era, a principis del segle XIII, la col·lectivitat d'habitants d'una ciutat o vila, revestida d'una certa personalitat pública, pre-municipal, a la qual eren reconeguts uns privilegis i una representativitat davant el poder reial o senyoria personificada pels seus prohoms o pels seus jurats síndics. Del jurat síndic, deriva el sobrenom de "síndic". De "cas Síndic", prou conegut entre nosaltres.

Els "prohoms", prohoms i a vegades documentat com a prohome, eren persones respectables, dignes de consideració. Eren homes de manifesta probitat i solvència, i que eren requerits per intervenir en actes i funcions públiques. A Mallorca, la figura del prohoms, aparegué tot d'una després de la conquesta, i és citat a la "Carta de Franquesa" de 1230. A poc a poc s'anà definint la missió del prohoms.

El síndic era l'encarregat de les gestions i dels interessos administratius d'una corporació, una comunitat, un estament. A la corona catalanoaragonesa i, després, a la mallorquina, era, el síndic, el representant de les ciutats i de les viles reials a les corts. A Mallorca, el síndic, era, també, cada un dels deu representats elegits, anualment, pel Sindicat Forà. Tenia la seu a l'actual carrer del Sindicat, a Palma. Fou creada, la corporació representativa de les universitats foranes de Mallorca, el 1315, pel rei Sanç de Mallorca, mitjançant una sentència arbitral. Aquella disposició era conseqüència del creixement demogràfic, i econòmic, d'alguns nuclis de la zona rural, entre d'altres, sa Pobla. D'aquesta manera es modificava, substancialment, la carta de població del regne de Mallorca (1230) que havia establert les bases d'un únic municipi, Ciutat, per a tota l'illa. Els jurats síndics, eren elegits, per un any, a l'entorn de les festes de Nadal. Els jurats de les universitats locals, com la de sa Pobla, foren establerts en substitució dels antics prohoms d'elecció popular.

Així, la Universitat i els jurats de sa Pobla, equivalen a l'Ajuntament i als regidors de sa Pobla. Una vila reial que, des del 1300 mira vers el futur. Bones festes de Nadal. Que les vegem santes i alegres.

Edita: Ajuntament de sa Pobla
Dipòsit legal: PM - 1355/1988
Imprimeix:



C/. Escola, 15 - SA POBLA - Tel. 971 54 01 55

Inici de les obres de la "III fase de la ronda de Sa Pobra"

El batle, Antoni Serra, la consellera d'Obres Públiques, Habitatge i Transports, Margarita Cabrer, i el conseller de Medi Ambient, Jaume Font, varen assistir el passat 29 de novembre a l'inici de les obres de la "III fase de la ronda de Sa Pobra". Aquesta darrera fase, finançada pel Govern de les Illes Balears, unirà les fases I i II ja executades i permetrà envoltar tot el municipi, completant així la ronda i donant fluïdesa i seguretat a les comunicacions. Amb aquesta actuació s'aconseguirà treure del nucli urbà de sa Pobra tots els vehicles que actualment es veuen obligats a entrar dins el poble encara que no sigui la seva destinació.

CARACTERÍSTIQUES TÈCNiques:

Traçat: discorre per la banda oest del poble i travessa la carretera Búger-sa Pobra i la carretera Llubí-sa Pobra.

Longitud: 2.247 m.

Secció tipus: 25 m.

- dos carrils de 3,50 metres i un vial de servei de 3 metres
- voreres exterior i interior d'1 metre cadascuna
- boulevard de 9 metres amb zona enjardinada i carril bici
- zona d'aparcament de vehicles de 2 metres
- vorera de 2 metres

Enllaços: la connexió amb les carreteres de Búger i Llubí es solucionarà mitjançant l'execució de dues rotondes.

Pressupost d'adjudicació: 5.996.376,29 €

Finançament: La Conselleria d'Obres Públiques, Habitatge i Transports finança aquesta actuació amb una subvenció a l'Ajuntament de Sa Pobra del 100% del pressupost d'adjudicació de les obres.

Empresa constructora: COEXA S.A.

Termini d'execució: 18 mesos.

L'Ajuntament cedirà un solar per al nou quarter de la Guàrdia Civil



L'Ajuntament de sa Pobra cedirà un solar per a acollir el nou quarter de la Guàrdia Civil que substituirà el que fins ara estava ubicat al carrer Renou, i que ara es troba en males condicions. Aquest és el principal punt del conveni que fa uns dies subscripiren el batle de sa Pobra, Antoni Serra, i el director general de la Guàrdia Civil, Joan Mesquida, en el decurs d'un acte que va tenir lloc a la sala de plens del consistori pobler. A l'esmentat conveni es preveu la cessió, per part de l'Ajuntament, d'un solar de 1.400 metres quadrats situats en el creuer entre la ronda de Santa Margalida i el carrer República Argentina. Pel que fa al finançament del projecte, el conveni signat estipula que el 20 per cent anirà a càrrec de les arques municipals, mentre que el 80 per cent restant serà assumit per l'institut armat. La intenció dels responsables de la Benemèrita és que les obres del nou quarter- actualment ja s'està fent feina en la redacció del corresponent projecte- comencin a finals de l'any que ve.



s'inicia l'expedient de selecció de sol·licituds pels **4 habitatges vacants** a la promoció de 18 habitatges que ha construït l'IBAVI devora la rotonda de la cra. de Muro.

Per a informació i presentació de sol·licituds, a la secretaria de l'Ajuntament.

Termini de presentació de sol·licituds: de l'1 de desembre de 2006 al 9 de gener de 2007

S'inaugura la reforma del cementeri

Les obres de reforma del cementeri es varen inaugurar el passat 17 de novembre. Es tracta una important actuació de l'Ajuntament que han duit a terme la empresa constructora Pastor SA, amb un import de 788.433 €, sota la supervisió tècnica dels arquitectes Margalida Simó i Emili Sacristà. Les obres han afectat pràcticament a totes les parts del cementeri: l'edifici principal, amb nous portals, banys i sala de vetlles; la capella central i una nova instal·lació de recollida d'aigües pluvials, una nova il·luminació, així com 2.882 m² de nova pavimentació. La novetat, pel que fa a instal·lacions funeràries són les urnes cineràries, destinades a guardar les cendres procedents de la cremació de difunts. També s'ha intervingut per evitar, en la mesura de les possibilitats, les barreres arquitectòniques, mitjançant la instal·lació de les rampes corresponents. Des de l'exterior, destaca el canvi en l'accés al cementeri, que a partir d'ara serà lateral.



Accés lateral i reforma integral del tanatori, per a la millora dels serveis funeraris

Reforma integral de la capella central, dedicada a la Mare de Déu dels Dolors

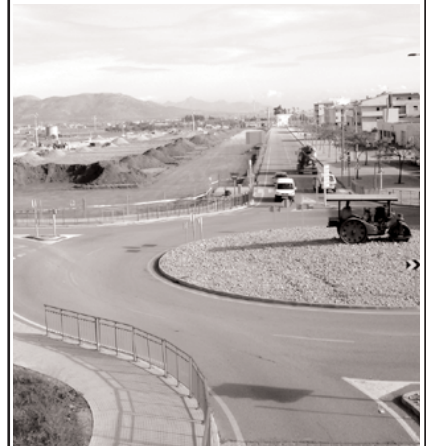


Nova pavimentació. Nova il·luminació. Solució a les barreres arquitectòniques



Nou columbari per a les restes d'incineracions

S'aprova l'expedient de la junta de compensació del polígon de Can Peu Blanc



Moviment de terres al futur polígon industrial

El passat 20 de novembre, el ple de l'Ajuntament aprovà l'expedient de la junta de compensació per a la reparcel·lació de terrenys del polígon de Can Peu Blanc. La junta de compensació acceptà la proposta de l'Ajuntament, pel que fa a la cessió del 10 % de terrenys, corresponent al preceptiu aprofitament mitjà. Es tracta de 2 solars de 1.100 m² cadascun, i de 3 solars més, d'uns 4.000 m², destinats a la instal·lació de naus nodrisses per a joves emprenedors (3.000 m²) i a la reserva de terrenys per a usos diversos, sense concretar (1.000 m²).

A més, la urbanització d'aquest polígon preveu la cessió a l'Ajuntament de 10.969 m² de zona verda, 1.000 m² per a zona comercial, 1.869 m² per a equipaments esportius, i altres 1.072 m² per a equipaments amb finalitats socials. En aquest capítol de cessió de terrenys també s'han de destacar els 2.671 m² destinats a aparcaments.



Signatura d'un conveni per a la conservació del voltor negre



Joan Llabrés, per l'Ajuntament, i Winfried Walter, president de la BVCF, signen el conveni



VOLTOR NEGRE
Aegypius monachus
 Buitre negro / black vulture
 260 cm. d'envergadura
 Pes de 6 a 8 Kg.
 Llargària del cos 99-107 cm.

L'Ajuntament ha signat un conveni de col·laboració amb la Fundació per a la Conservació del Voltor Negre (BVCF) i, en concret, amb el Centre per a la Conservació de la Vida Silvestre a la Mediterrània, situat a la finca Son Ponç de Campanet. Aquesta col·laboració té per objectiu la promoció de campanyes en favor de la recuperació i la conservació del voltor negre i per a la conservació de la vida silvestre, en general, a les Illes Balears i a la resta d'Europa. També es vol donar a conèixer entre els poblers l'activitat que la BVCF realitza al centre de Son Ponç, per a la qual cosa el conveni hi preveu visites guiades per als escolars i persones majors.

La gent gran de la Residència s'implica en l'escoleta municipal

Des de fa ja unes setmanes, un grup de persones majors de la residència Huialfàs de sa Pobra participa en un innovador programa educatiu de l'Escoleta Municipal, en virtut del qual aquestes persones acudeixen tres dies per setmana a l'esmentat centre escolar per compartir una estona amb els nins i nines de 0 a 3 anys durant el temps d'esplai. Es tracta, com deim, d'una iniciativa pionera a sa Pobra i que està tenint un notable èxit, ja que permet als més grans compartir un temps de jocs i d'intercanvi afectiu amb nins i nines petits que, de fet, estan rebent aquest contacte amb els "padrins i padrines" amb clares mostres d'acceptació i afecte. Al mateix temps, gràcies a aquesta



Infants de l'escoleta i residents compartint moments d'esplai

iniciativa els majors poden desenvolupar una activitat lúdica que no els suposa cap esforç de mobilitat —atès que els dos centres estan molt a prop— i que els permet mantenir un contacte humà molt gratifi-

Iniciades les obres de la planta potabilitzadora d'aigua



Emplaçament de la planta, devora la Torre de l'Aigua

Aquest darrers dies han començat les obres de la nova planta potabilitzadora, que estarà ubicada al costat de la popular Torre de l'Aigua- devora Sa Graduada- i que permetrà, finalment, donar una resposta definitiva al problema derivat de la presència de nitrats i altres substàncies a l'aigua de l'aixeta i, en conseqüència, garantirà el subministrament d'una aigua potable de qualitat als ciutadans de sa Pobra. Aquest projecte ja fou anunciat a principis del passat estiu pel batle de sa Pobra, Antoni Serra, i es considera la millor solució per a un problema de salut que preocupa els veïns poblers i que ha motivat la publicació d'una sèrie de bans informatius, per part del consistori, en què es detallen tot un seguit de recomanacions relacionades amb el consum de l'aigua de l'aixeta en el nostre poble. Es tracta, per tant, d'un problema que es confia que desapareixerà definitivament d'aquí a uns tres o quatre mesos, quan entri en funcionament la nova planta. Els cost de les obres és de poc més de 1.600.0000 euros, i serà finançat a parts iguals pel consistori pobler i la conselleria de Medi Ambient del Govern de les Illes Balears.

L'associació "Es Grif" crida a la integració durant les festes de Nadal



Membres d'es Grif pintant els caparrots

Amb motiu de les properes festes de Nadal i Cap d'Any, l'Associació per a la integració de minusvàlids "Es Grif" vol fer una nova crida a totes les persones de sa Pobra que pateixen algun tipus de discapacitat, perquè participin activament d'aquestes dates tan especials i, per tant, que no deixin que les seves circumstàncies personals les marginin de l'ambient general de festa que es viuran durant aquestes setmanes en el nostre poble. Per aquest motiu, l'esmentada associació vol recordar que té les seves portes obertes per a totes aquelles persones que viuen a sa Pobra i que es troben en aquesta situació, ja que l'objectiu de l'entitat –fundada el 1992 i que ha estat guardonada amb l'escut d'or de sa Pobra corresponent a aquest any 2006- és precisament ajudar a aquest col·lectiu amb dificultats derivades de qualque discapacitat, evitant que caiguin dins la marginació i potenciant la seva integració social mitjançant un extens programa d'activitats, teràpies i converses amb gent que realment tengui un esperit solidari.

Entre les activitats que desenvolupa l'associació "Es Grif" destaca el seu taller de treballs manuals o les activitats esportives, entre d'elles un trofeu de bàsquet per a jugadors amb cadira de rodes o el concurs de petanca, a més de garantir l'accés de joguets per als nins i nines minusvàlids del poble i estrenes de Nadal per als socis. Tot això sense oblidar la ja tradicional torrada i bauxa que té lloc el mes de març en el restaurant "Es Fogueró", per als socis i convidats, on també hi ha un temps per a les ximbombes i els cants poblers, a més d'una rifa final. En definitiva, tot un grapat d'activitats destinades a facilitar una vida normalitzada i socialment integrada per a aquest col·lectiu de ciutadans poblers que pateixen qualque tipus de discapacitat. Recordau que la seu de l'Associació "Es Grif" es troba en el carrer Miquel Verdera, s/n (darrere sa Graduada) i que la seva presidenta és na Miquela Cladera, amb el telèfon de contacte 600 40 99 43.

Es presenta la memòria del policia tutor 2005 - 2006



Presentació de la memòria del policia tutor 05-06

El passat dia 8 de novembre es va presentar a l'edifici Can Peu Blanc de l'IES sa Pobra la memòria del policia tutor corresponent a les tasques dutes a terme al llarg del darrer curs escolar 2005-2006.

La presentació es va fer davant el personal docent dels diferents centres educatius del municipi i de diferents policies locals de Mallorca, i hi participaren la directora general d'Ordenació, Innovació i Formació Permanent, Joana Rosselló, el director de l'IES Sa Pobra, Bartomeu Gelabert, la cap d'estudis del Centre, Antònia Pons, la regidora d'Interior de l'Ajuntament de sa Pobra, Margalida Serra, el subinspector en cap de la policia local, Pere Perelló, i el policia tutor, Adrià Socias.

La figura del policia tutor es va crear el 2005, en resposta a les noves necessitats socials que té el municipi. Principalment les funcions bàsiques queden definides en la vigilància exterior del centre; danys als vehicles, instal·lacions i altres béns; protecció de l'entorn exterior i atenció al possible consum o tràfic de drogues. A més de totes aquestes actuacions s'estableix una col·laboració amb l'educador de carrer i el professorat per tal de controlar l'absentisme escolar. Dins la memòria destaquen les actuacions per absentisme, amb un total de 136 entre Secundària i Batxillerat.

Resum numèric de les intervencions durant el curs 2005 – 2006:

- 12 actuacions a Secundària, incidències per consum o venda de drogues.
- 2 casos d'assetjament escolar (bullying)
- 2 casos d'amenaçes i agressions a professors de Can Peu Blanc
- 90 actuacions en seguretat ciutadana.

Joan Llabrés, regidor de Manteniment i responsable de la Brigada Municipal



Entre els mesos de novembre i gener, l'activitat de la brigada municipal, pel que fa a tasques relacionades amb temes lúdics (Fira de Tardor, festes de Nadal i Sant Antoni...) és molt notable. Tot i així, aquest és només un dels vessants de la labor que du a terme un departament que desenvolupa una important funció en moltes altres àrees, des de manteniment fins a tasques relacionades amb jardineria, aigua, electricitat o funerària. Conscients que la Brigada Municipal continua éssent, en part, la gran desconeguda dins l'organigrama municipal, BUTLLETÍ MUNICIPAL ha volgut conversar amb el seu màxim responsable, el regidor Joan Llabrés "Talapier".

- Amb motiu de la recent remodelació del cementeri municipal, hem pogut comprovar la tasca que du a terme la Brigada Municipal...

- La veritat és que hem fet una feina molt necessària i també molt delicada, perquè al cap i a la fi el cementeri no és un recinte municipal més, sinó un espai que concentra moltes sensacions personals i, per tant, és necessària una major sensibilitat a l'hora de treballar-hi. En aquest sentit, la tasca que ha desenvolupat la brigada en el cementeri –començant per la d'en Rosas, el fosser- ha estat molt variada, des de retirar fanals vells, pedres i elements que s'han pogut utilitzar, en segons quins casos, per a altres obres, fins a acabar de treure les aigües pluvials, refer les zones verdes, adobar els passadissos o instal·lar els columbaris, on es podran dipositar les cendres a partir d'ara, sense oblidar la reforma

de la capella. En total, han estat prop de cinc mesos de feina feta amb molt de seny i prudència, procurant generar els menys trastorns possibles en un lloc tan especial com és el cementeri. Una feina que ha demostrat, una vegada més, l'alta professionalitat dels membres de la nostra brigada.

- Amb quins recursos compta la Brigada Municipal per desenvolupar la seva tasca?

- Actualment la Brigada disposa d'un total de 19 operaris, des de peons fins a oficials primera –entre els quals hi ha dos jardiniers- que s'encarreguen d'una àmplia varietat de funcions, des de manteniment dels equipaments municipals i realització de petites obres, fins a la cooperació en tasques relacionades amb l'organització de fires i festes populars, sense deixar de costar la molt important gestió de l'aigua i l'electricitat o la

vigilància del recinte funerari (fossier). De fet, en èpoques com l'actual, o també durant l'estiu, quan coincideixen moltes activitats festives en poc temps, la Brigada pràcticament s'ha de multiplicar per poder atendre tants de fronts i donar una resposta adequada a les demandes dels ciutadans o del mateix consistori, la qual cosa ens obliga a tots a fer un esforç extra si volem complir per tot.

- Això vol dir que en èpoques de festes o fires la resta de les feines que fa la Brigada queden desatenses?

- No, al contrari, precisament en aquestes dates tots els membres de la Brigada fan un esforç suplementari perquè això no passi, i per aquest motiu ens veim obligats a combinar molt bé els nostres recursos, a fi de, per exemple, poder col·laborar amb la regidoria de Festes en l'organitza-

ció d'una fira com la de Tardor –amb la tasca que va suposar, en aquest darrer cas, muntar tots els decorats al·lusius a les Rondalles- i, al mateix temps, continuar arreglant els problemes diaris dels nostres carrers o places, perquè això és el que vol el ciutadà. Per poder fer front a aquesta situació procuram adoptar una sèrie de mesures, com per exemple, organitzar torns que permetin que sempre hi hagi qualcú de guàrdia en el servei de manteniment, a fi de poder atendre sempre les urgències del dia a dia.

- El serveis d'Aigua o d'Electricitat responen a unes altres prioritats?

- Sí, encara que per raons distintes. En el cas de l'Aigua, en total són tres les persones que s'encarreguen del servei, i per això procuram que quedin al marge de les tasques vinculades amb Festes, de manera que sempre puguin atendre els problemes relacionats amb el subministrament d'aigua potable al poble, entre els quals destaquen les possibles rompudes de les canalitzacions d'aigua (especialment com a conseqüència de les obres ens els carrers), i la vigilància i control permanent de la torre de l'aigua i del depòsit municipal, sobretot quan es produeix qualche problema elèctric que amenaça a deixar sense aigua a una part de la població; una vigilància que –per cert- és permanent durant les 24 hores del dia i tots els dies de la setmana.

Pel que fa al servei d'Electricitat, és una de les tasques de la Brigada que més pateix aquesta concentració de festes durant els mesos de novembre-gener o els de juliol-agost, perquè sovint és molt difícil poder cooperar amb la regidoria de Festes en aquest àmbit i, al mateix temps, continuar amb el dia a dia. Com a darrer

exemple: enguany aconseguirem que la il·luminació nadalenca estigui plenament operativa immediatament després de la Fira –així ens ho

“La tasca d'aquest servei és molt àmplia, i afecta edificis municipals, carrers i places, zones verdes, fanals...”

Voldria recordar la important tasca de jardineria que feim des de la Brigada, sobre tot ara que les zones verdes i enjardinades abunden de cada dia més al poble

Hem de tenir en compte que, de quinze anys ençà, el volum de feina que desenvolupa normalment la nostra Brigada Municipal probablement s'haurà multiplicat per dos o per tres ja que de cada dia els ciutadans esperen més prestacions per part de l'Ajuntament en temes que afecten directament a la seva qualitat de vida..”

demanaven els ciutadans- i no a mitjan mes de desembre; la qual cosa ha exigít un esforç important per part de tots els integrants d'aquest servei.

- Finalment, què podem afegir sobre la feina que desenvolupa el servei de manteniment pròpiament dit?

- La nostra intenció és donar un bon servei al ciutadà, que cada vegada –i és molt lògic que sigui així- és més exigent en la reclamació d'un servei a què té dret, per part de l'Ajuntament. La tasca d'aquest servei és molt àmplia, i afecta edificis municipals,

carrers i places, zones verdes, fanals... En aquest sentit, m'agradaria destacar la important tasca que desenvolupa la Brigada en temes de manteniment dels centres escolars; una tasca que per raons òbvies només es pot dur a terme durant els mesos de juliol i agost, i que afecta moltes àrees, com és ara pintar, enrajolar, tirar mitjanades, posar guix.... També voldria recordar la important tasca de jardineria que feim des de la Brigada, sobre tot ara que les zones verdes i enjardinades abunden de cada dia més al poble, i que requereixen una atenció cada dia més grossa.

- Per acabar, creis que compta la Brigada Municipal amb els recursos humans i tècnics que necessita, o s'ha quedat ja “petita” per poder realitzar les feines que ha de fer?

- Hem de tenir en compte que, de quinze anys ençà, el volum de feina que desenvolupa normalment la nostra Brigada Municipal probablement s'haurà multiplicat per dos o per tres, ja que cada dia –com he dit abans- els ciutadans esperen més prestacions per part de l'Ajuntament en temes que afecten directament a la seva qualitat de vida.. Per tant, potser ha arribat el moment d'analitzar amb calma els recursos de què disposa la Brigada Municipal, per poder fer front amb garanties a les necessitats d'un poble de 13.000 habitants en matèria de manteniment de tot allò que fa referència a l'Ajuntament. I llavors, a partir d'aquesta reflexió, per ventura és el moment de decidir si aquests recursos s'han d'incrementar o no, per poder respondre a les demandes dels ciutadans de sa Pobla amb la màxima rapidesa i eficàcia.

Guanyadors del concurs fotogràfic "Tots Comptam-punt de trobada"

Del 23 d'octubre al 10 de novembre es van exposar al rebedor de l'Ajuntament les fotografies del concurs de Tots Comptam-punt da. L'elecció de les fotografies guanyadores es va fer per jurat popular. El conjunt de la població s'hi va implicar i hi va haver una alta participació. Les cinc fotografies més votades foren les que veiem i d'aquestes, els tres primers autors se'n dugueren un premi.



Miquel Capó, 4t. a la dualtlo de Malàisia

L'esportista pobler Miquel Capó va quedar quart classificat a la cursa de Malàisia, corresponent a la copa del món de dualtlo de llarga distància, una prova que consisteix a córrer 10 km., seguit de 60 km. de bicicleta, per acabar amb altres 10 km. de correguda. Durant la competició, que va tenir lloc el passat 11 de novembre a la ciutat de Lumut, feia una temperatura de 39 C amb la dificultat



afegida del 96% d'humitat. 296 foren els participants que iniciaren la prova.



Els candidats i candidates a Caparrots i a Caparrots Minyons podran presentar la seva candidatura entre el 2 i el 12 de gener. Per formalitzar la seva candidatura, han de presentar una fotocòpia del DNI i una fotografia actual i, els menors d'edat, autorització dels seus pares o tutors, a l'Oficina d'Informació Juvenil de l'Ajuntament de sa Pobla.

També avançam que s'estan elaborant **els estatuts dels dimonis**. Si algú vol més informació sobre aquest tema, pot adreçar-se a l'obreria de sant Antoni i a la regidoria de Cultura de l'Ajuntament.

Els arxivers de Mallorca presenten a sa Pobla la seva proposta de classificació per a la documentació municipal

El Grup d'Arxivers Municipals de Mallorca presentà el passat dia 10 de novembre, a la sala d'actes de sa Congregació, la seva darrera publicació, que proposa un nou quadre de classificació per als arxius municipals. El llibre és fruit del treball dels darrers anys per posar en comú un sistema homologat d'ordenació de la documentació generada pels ajuntaments, i facilitar el seu ús tant a les institucions com als investigadors que accedeixen als arxius.

L'acte fou presentat per Eulogia de Arriba, arxivera de sa Pobla, i presidit pel regidor d'Educació del consistori pobler Antoni Serra Comas, en representació del batle. La nombrosa assistència a l'acte, amb gran concurrència d'arxivers i documentalistes, seguí atentament les explicacions de Beatriu Zamorano, presidenta del grup d'arxivers, i de Maria Massanet, arxivera de Capdepera, que feren un resum del criteris adoptats al quadre de classificació. També hi intervingué Ricard Urgell, director de l'Arxiu del Regne de Mallorca i autor del pròleg del llibre.

Assistiren a l'acte, entre d'altres personalitats, els batles de Santanyí, Muro, Capdepera, Consell, Andratx i Campos, a més de regidors de Cultura i representants dels tretze ajuntaments que han finançat la publicació. En representació del Govern de les Illes Balears assistí a l'acte la Il·lustríssima Senyora Catalina Sureda, directora general de Cultura de la conselleria d'Educació i Cultura.

Benvolguts poblers i pobleres,

Ja acabem l'any 2006, si no hi ha res de nou, a la portada d'aquest butlletí hi serem per poder-vos fer arribar la nostra felicitació amb els membres de nostre ajuntament.

Vull aprofitar per fer arribar, de part de tots els membres del nostre partit, les gràcies a tots i cada un dels que han fet possible que la fira de Tardor fos un èxit. Hem de dir que per diferents causes, professionals i familiars, no hem pogut assistir a tots els actes programats, encara que a alguns hi hem anat un altre moment que no fos el dia de la inauguració. Hi ha molta de gent que no es funcionari de l'ajuntament, que son persones anònimes que han fet molta de feina per ajudar que els visitants de sa fira puguin gaudir d'actes i d'obtenir informació moltes de coses que nosaltres empram per fer poble, gràcies a tots vosaltres.

També volem aprofitar per recordar-vos que estam a la vostra disposició per a qualsevol aclariment, ajuda, queixa, etc.

El proper any serà un any molt important, ja que tindrem l'ocasió de poder-nos presentar un altre cop a les eleccions municipals que seran pel mes de maig. No ens donarem compte i ja hi serem, per això, tot el que vulgui que des de el nostre partit puguem debatre, dialogar, donar a conèixer, etc. esperem que ens ho fareu arribar, tant a la bústia del carrer Tresorer Cladera nº 36-1er com al correu electrònic sapobla@uni-mallorquina.com

Vos desitjam que passeu unes bones festes de Nadal i que el proper any sigui millor que el que acabem.

*La pau comença pel respecte als altres.
La pau s'inspira en les persones que t'estimen com un ésser humà.
Vos desitjam que formeu part d'aquesta pau.*

(JAS)
Sa Pobla, desembre 2006.

Joana Alomar Serra
Portaveu i Regidora
Unió - Mallorca sa Pobla
sapobla@unio-mallorquina.com
Carrer Tresorer Cladera nº 36 – 1er
07420 Sa Pobla.

MASSA CIMENT I MASSA POCS SERVEIS PER A LES PERSONES

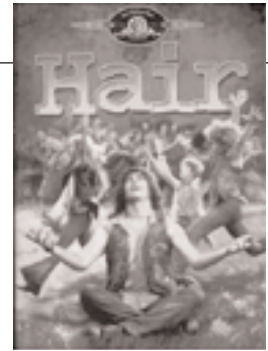
Hem reiterat moltíssimes vegades, i així ho seguirem fent, la gran preocupació que tenim pel desorbitat i descontrolat creixement urbanístic que pateix el nostre poble, fet que ocasiona, a més de la pèrdua d'identitat com a poble, una mancança de recursos i d'infraestructures: manca d'espais educatius, saturació dels serveis sanitaris, manca de recursos socials, problemes amb l'aigua que no és potable, considerable augment de la inseguretat ciutadana, problemes de trànsit, manca d'aparcaments, etc.

L'equip de govern del PP mai no ens ha fet cas ni tampoc ha donat solucions als problemes plantejats, l'únic que ha fet és aprovar una modificació de Normes Subsidiàries que encara permeten créixer molt més del que ja ho estam fent i així incrementar encara més la població. Però una vegada més el temps i els estudis ens estant donant la raó i així ho demostra el diagnòstic de l'Agenda Local 21 que diu que les actuals infraestructures sanitàries, educatives i culturals es poden quedar curtes per atendre les demandes d'una població amb una important tendència al creixement en els darrers anys. A això fa molta estona que el nostre grup, INDEPENDENTS PER SA POBLA, ho està dient i així queda demostrat a diversos articles publicats en aquest mateix butlletí.

La diferència entre els que governen i nosaltres és que pel Partido Popular el que és realment important és el ciment i tot el que hi ha darrera, per nosaltres, INDEPENDENTS PER SA POBLA, per damunt de tot hi ha les PERSONES i les seves necessitats.

Joan Comes, Miquel Socies, Bel Comes, Biel Ferragut i Toni Riutort, regidors a l'oposició a l'Ajuntament de sa Pobla.

www.mallorcaweb.net/ixsp
IXSP@mallorcaweb.net



PROGRAMACIÓ DEL MES DE D'EMBRE

Divendres, 1 de desembre

CINE CLUB. CICLE CINEMA MUSICAL DELS ANYS 70

A les 21.30 h.: **Fiebre del sábado noche**. "Saturday Night Fever". EUA. 1977. 119'. Director: John Badham. Guió: Norman Wexler sobre una història de Nik Cohn. Fotografia: Ralf D. Bode. Música: Bee Gees. Intèrprets: John Travolta, Karen Lynn Gorney, Barry Miller, Joseph Cali. Entrada lliure.

Dissabte, 2 de desembre

A les 22 h.: **TIM EASTON en concert**.

Un dels cantautors amb més talent de la seva generació, en els seus darrers treballs ha comptat amb la col·laboració de Gary Louris (The Jayhawks, Golden Smog), Lucinda Williams, Wilco al complet i els seus veïns Mark Olson & Victoria Williams. És capaç de conjugar el folk més tradicional (amb inspiració declarada de Doc Watson, Woody Guthrie i Bob Dylan) amb un so absolutament actual, i una certa crítica social i política de la situació actual. Organitza: Pecan Pie. Entrada: 12 € (anticipada: 10 €)



Diumenge, 3 de desembre

CINEMA D'ESTRENA

A les 18 h.: LA INCREÏBLE PERÒ CERTA HISTÒRIA DE LA CAPUTXETA VERMELLA. Director: Cory i Tod Edwards. EUA. 2005. Animació/Comèdia familiar. 80'. Entrada: 3€

Divendres, 8 de desembre

A les 22 h.: **EL HIJO en concert**.

El Hijo és Abel Hernández, cantant de Migala. Mentre esperam el seu pròxim debut en forma llarg, els



seus dos EPS són mostres inequívokes del seu enorme talent i la seva veu portentosa, greu i sòlida com la roca. Organitza: Primeros Pasitos. Entrada: 8€

Dimarts, 12 de desembre

A les 10 h.: CONCERT PEDAGÒGIC. **El mestísatge en la música cubana**. A càrrec del Quintet Urfé. Organitza: Fundació "la Caixa".

Dijous, 14 de desembre

A les 20 h.: CONFERÈNCIA. **Eines psicològiques "anti-estrés"**, a càrrec d'Agnes Oliver. Neuropsicòloga. Organitza: Fundació "la Caixa".

Divendres, 15 de desembre

A les 20.00 h, LITERATURA. presentació del llibre **Temps Enrere**, d'Alexandre Ballester.

A les 21.30 h.: CICLE CINEMA MUSICAL DELS ANYS 70. **All That Jazz** (Empieza el espectáculo). "All That Jazz". EUA. 1979. 123'. Director: Bob Fosse. Guió: Robert Alan Aurthur i Bob Fosse. Fotografia: Giuseppe Rotunno. Música: Ralph Burns. Intèrprets: Roy Scheider, Jessica Lange, Leland Palmer, Ann Reinking, Ben Vereen. Entrada lliure.

Diumenge, 17 de desembre

A les 19 h.: **Concert de Nadal**, de l'Escola Municipal de Música de sa Pobra.

Dimecres, 19 de desembre

A les 17.30 h.: **L'hora del conte: Contes màgics de Nadal**. Obert a tothom!

Divendres, 22 de desembre

CINE CLUB. CICLE CINEMA MUSICAL DELS ANYS 70.

A les 21.30 h.: **Hair**. EUA. 1979. 121'. Director: Milos Forman. Guió: Michael Weller. Fotografia: Miroslav Ondricek. Música: Galt MacDermot. Intèrprets: John Savage, Treat Williams, Beverly D'Angelo, Joe Morton, Nicholas Ray. Entrada lliure.

Dijous, 28 de desembre

A les 22 h.: **Recital de BHAVAM (violí) i JOAN POL (sitar)**. Interpretaran un repertori de música clàssica hindú. Entrada lliure.

Divendres, 29 de desembre

CINE CLUB. CICLE CINEMA MUSICAL DELS ANYS 70.

A les 21.30 h.: **Granujas a todo ritmo** (The Blues Brothers). EUA. 1980. 132'. Director: John Landis. Guió: John Landis i Dan Aykroyd. Fotografia: Stephen M. Katz. Música: Elmer Bernstein i altres. Intèrprets: Dan Aykroyd, John Belushi, Henry Gibson, Carrie Fisher, James Brown, Kathleen Foreman. Entrada lliure.



HORARI DEL CENTRE (C. Rosari, 25)

Dilluns a divendres:
Matí: 9 a 13 hores.
Tarda: 16 a 20 hores.
Dissabtes: 10 a 13 hores.

EXPOSICIONS FINS A FINAL D'ANY

**Continua
l'exposició del
GRUP
CUATRICOMIA
a la Sala Blanca
de Can Planes**

Antònia Oliver i Jorge Cabral formen un duo artístic que ens ha sorprès amb la seva rigorosa proposta que combina transferències fotogràfiques i pintura. Una mixtura on es persegueix l'equilibri formal del blanc i negre i la plasticitat del color suggerida amb economia de mitjans. Poques vegades podem dir que menys és més. Aquesta és una d'elles. Oberta fins dia 31 de de desembre.

**MIQUEL SALOM:
Orgànic 2
a la Sala Gran**

L'exposició fotogràfica de Miquel Salom és el contrapunt vital a la mostra contigua de la Sala Blanca. Són moments vitals congelats en instantànies que suggereixen el pas del temps, com si els elements fotografiats seguisin vivint davant els ulls de l'observador. Una invitació a observar i recrear-se en la vida que ens envolta i que sovint passa davant nostre sense que li dediquem gaire atenció.

Orgànic2 també es pot visitar fins al darrer dia de l'any.

**A la sala
"es Cavallets"
MARGALIDA
CAIMARI
presenta la seva
obra recent**

Del 15 de desembre al 7 de gener es pot visitar l'exposició d'olis de Margalida Caimari. Pintures expressives plenes de sensibilitat i elaborades a partir d'una profunda reflexió vital i poètica. Una nova veu s'incorpora a la ja nombrosa llista d'artistes poblers.

INAUGURACIÓ DIVENDRES
15 DE DESEMBRE A LES 20
HORES

EN PREPARACIÓ:

ANTONI CAIMARI CALDÉS

El nostre inquiet amic Antoni "Felet" torna a treballar en les seves, sempre interessants i impactants, formes escultòriques. El seu retorn a la creació artística, després d'uns anys de silenci ens alegra i ben segur que ens sorprendrà a tots. Pel proper Sant Antoni ho podrem comprovar.





A las puertas de la Navidad...

Fiel a su ciclo festivo tradicional, la Fira de Tardor que clausuramos hace apenas unos días –y que en la edición de este año congregó un reconocimiento unánime al homenaje a las Rondalles Mallorquines, que constituyó la base de la feria– nos sitúa de nuevo a las puertas de la Navidad y de las celebraciones de Año Nuevo. Unas fechas especialmente entrañables que evocan sentimientos de paz, solidaridad y reencuentro familiar, en un entorno festivo que debe unir aún más a las personas que convivimos en este pueblo abierto y hospitalario.

Pienso que es precisamente en estas fechas cuando el componente solidario de la sociedad poblera debe aflorar con más fuerza; el momento en que todos nos detengamos –aunque sea brevemente– para observar a nuestro alrededor y echar una mano a quienes, por alguna razón, tal vez no puedan seguir el ritmo de una sociedad poblera que avanza a gran velocidad para alcanzar los máximos niveles de bienestar para todos sus ciudadanos. En este sentido, creo firmemente que debemos ser capaces, en este camino hacia el bienestar, de no dejar a nadie por el camino, porque de ser así la sociedad poblera incurriría en el peor de los errores posibles: el egoísmo en relación a quienes se están quedando por el camino. Un inmenso error que ninguna sociedad adulta –y estoy convencido de que sa Pobla lo es– puede permitirse el lujo de cometer.

A las puertas de la Navidad, también llega en el momento en que los vínculos familiares adquieren mayor fuerza, tanto si pueden manifestarse en vivo como si se echan de menos en la distancia, como parte de una tierra que muchos han dejado temporalmente para construir un futuro mejor entre nosotros. Por tanto, a todos aquellos ciudadanos poblers que en estas fechas navideñas añorarán con especial intensidad sus raíces, sus recuerdos y su gente, quiero transmitirles, en nombre del Ayuntamiento de sa Pobla, el testimonio de nuestro sincero afecto y nuestra simpatía.

A todos, Feliz Navidad.

Antoni Serra Mir,
alcalde de sa Pobla.

- SE INICIAN LAS OBRAS DE LA III FASE (Y ÚLTIMA) DE LA RONDA DE SA POBLA, QUE UNIRÁ LA ROTONDA DE LA CRA. DE MURO CON LA DE LA CRA. DE INCA.

- EL AYUNTAMIENTO CEDE UN SOLAR PARA LA CONSTRUCCIÓN DE UN NUEVO CUARTEL DE LA GUARDIA CIVIL.

- SE ABRE UN NUEVO PERÍODO PARA SOLICITAR ALGUNA DE LAS 4 VACANTES DE LA PROMOCIÓN DE VIVIENDAS DEL IBAVI EN LA RONDA SUD.

- EL MES PASADO SE INAUGURARON LAS OBRAS DE REFORMA INTEGRAL DEL CEMENTERIO MUNICIPAL, QUE INCLUYEN CAMBIOS Y MEJORAS EN DRENAJE DE PLUVIALES, PAVIMENTACIÓN, ILUMINACIÓN, TANATORIO Y CAPILLA CENTRAL, ASÍ COMO ELEMENINACIÓN DE BARRERAS ARQUITECTÓNICAS.

- EL AYUNTAMIENTO FIRMA UN CONVENIO DE COLABORACIÓN PARA LA CONSERVACIÓN DEL BUITRE NEGRO.

- EMPIEZAN LAS OBRAS PARA LA INSTALACIÓN DE UNA NUEVA PLANTA POTABILIZADORA DE AGUA PARA GARANTIZAR EL SUMINISTRO DE AGUA POTABLE DE CALIDAD.

- LA ASOCIACIÓN DE MINUSVÁLIDOS "ES GRIF" LLAMA A LA PARTICIPACIÓN DE TODOS PARA LAS PRÓXIMAS FIESTAS DE NAVIDAD.

- SE PRESENTÓ LA MEMORIA DEL POLICÍA TUTOR DEL CURSO 05-06, UN INSTRUMENTO DESTINADO A MEJORAR LA SEGURIDAD EN LA COMUNIDAD ESCOLAR.

- PRESENTACIÓN DE SOLICITUDES PARA FORMAR PARTE DE LOS "CAPARROTS", ENTRE EL 2 Y EL 12 DE ENERO.

TELÈFONS D'URGÈNCIES

| | |
|---|--------------|
| Guàrdia Civil (urgències) | 062 |
| Polícia local | 971 86 22 86 |
| Polícia local | 607 86 22 86 |
| Servei d'urgències mèdiques | 061 |
| Centre Salut sa Pobla (urgències) | 971 54 04 10 |
| Informació toxicològica (24 h.) | 915 62 04 20 |
| Emergències i catàstrofes | 112 |
| Bombers | 085 |

- الرئيس الوطنى (الإسعاف)
 - الشرطة المحلية
 - الشرطة الطبية (الطائفة)
 - مصلحة الإسعاف الطبي
 - المركز الطبي (ساوبلا)
 - هاتف المعلومات حول حالات التسمم
 - هاتف الاغرام عن الطوارئ والكوارث
 - النفاثى

TELÈFONS D'INTERÈS

| | |
|--|--------------|
| Informació General | 1003 |
| Aeroport | 971 78 90 00 |
| Ajuntament | |
| Oficines | 971 54 00 54 |
| | 971 54 00 50 |
| Fax | 971 86 21 31 |
| Polícia local | 971 86 22 86 |
| | 607 86 22 86 |
| Secretaria | 871 99 77 77 |
| Tresoreria | 871 99 77 78 |
| Intervenció | 871 99 77 79 |
| Secretaria de batlia | 871 99 77 80 |
| Oficina d'Informació Juvenil | 871 99 77 81 |
| Recaptació | 871 99 77 82 |
| Urbanisme | 871 99 77 83 |
| Cadastre | 871 99 77 84 |
| Bar poliesportiu | 971 54 18 65 |
| Pavelló poliesportiu | 971 54 20 50 |
| | 610 53 25 79 |
| Piscines municipals | 971 86 20 46 |
| Bar 3 ^a Edat | 971 54 04 59 |
| Escoleta Huialfàs | 971 86 20 19 |
| Serveis socials | 971 54 21 18 |
| Can Planes | 971 54 23 89 |
| Biblioteca Municipal | 971 54 41 11 |
| Arxiu municipal | 871 99 71 30 |
| Aula d'Adults | 971 54 27 05 |
| Sa Congregació · espai jove | 971 54 41 11 |
| Sa Pobla Ràdio | 971 54 41 12 |
| Museu de Sant Antoni i el Dimoni | 971 54 03 94 |
| Agència de transports Parrús | 971 54 08 73 |
| Serveis Ferroviaris de Mallorca | 971 75 22 45 |
| Autocars Pujol | 971 85 02 90 |
| Butano Alcúdia | 971 54 16 59 |
| Butano oficines | 971 54 54 03 |

| | |
|---|--------------|
| Centres Escolars | |
| Can Peu Blanc | 971 54 08 12 |
| Joan Taix | 971 54 00 08 |
| Escoleta Huialfàs | 971 86 20 19 |
| Ntra. Sra. de Vialfàs | 971 54 06 48 |
| Sant Francesc d'Assís | 971 86 27 03 |
| Sa Graduada | 971 54 01 48 |
| Tresorer Cladera | 971 86 20 86 |
| Centre d'Anàlisi Clíniques | 971 54 16 70 |
| Consultori Veterinari | 971 54 14 06 |
| Correus | 971 54 00 85 |
| Dispensari c/ Gran | 971 54 08 54 |
| PAC (Centre de Salut) | 971 54 04 10 |
| PAC (Centre de Salut) Cita prèvia | 902 07 90 79 |
| Farmàcia Riera | 971 54 01 93 |
| Farmàcia Torrens | 971 54 07 71 |
| Farmàcia Pericàs | 971 54 03 60 |
| Farmàcia Sabater | 971 54 15 51 |
| Farmàcia Clar | 971 54 10 83 |
| Funerària Molondro | 971 54 06 46 |
| | 670 54 06 46 |
| | 639 63 86 88 |
| GESA avaries | 902 53 49 02 |
| Grues sa Pobla | 607 44 97 20 |
| Jutjat de pau | 971 54 00 52 |
| Neteges Colis | 971 54 01 79 |
| Notaria | 971 54 06 45 |
| Parròquia | 971 54 02 94 |
| Policlínica sa Pobla | 971 54 42 23 |
| | 971 54 42 24 |
| Ràdio taxi | 677 54 64 21 |
| Recollida de fems (trastos) | 971 52 30 07 |
| Residència d'Ancians Huialfàs | 971 54 09 32 |
| Seguretat Social Son Dureta | 971 17 50 00 |
| Seguretat Social Son Dureta (a partir de les 17 h.) | 971 17 57 57 |
| Seguretat Social Inca | 971 50 01 46 |
| Servei d'Extensió Agrària | 971 54 04 51 |
| Telefònica avaries | 1002 |
| Telegrames per telèfon | 971 72 20 00 |
| Televisió Poblara | 971 86 22 22 |

VIU EL CAP D'ANY A SA POBLA
06 - 07



DISSABTE 30

20'30 H. PLAÇA MAJOR

GRAN CONCERT A CÀRREC DE LA

CORAL DE SA POBLA

BANDA MUNICIPAL

DIUMENGE 31

24 H. PLAÇA MAJOR

RAÏM I CAVA PER A TOTHOM

- Ball de sala a càrrec del grup **COCKTAIL**
- El millor de la música pop a càrrec de **VAL 9**
- Cloenda de festa amb el dj "Ximet"

DILLUNS 1

19 H. PLAÇA MAJOR

TEATRE AMB

DIABÉTICAS ACELERADAS

I LA SEVA OBRA

"ANGELA MARIA COIFFURE"