

CATÀLEG DEL PATRIMONI HISTÒRIC DE SA POBLA

EDIFICIS I ELEMENTS A PROTEGIR PEL SEU VALOR
PATRIMONIAL, ETNOLÒGIC O AMBIENTAL



AJUNTAMENT DE SA POBLA

CATALÈG DE PROTECCIÓ DEL PATRIMONI HISTÒRIC

AJUNTAMENT DE SA POBLA

ÍNDIX – INVENTARI DE FITXES

ARQUITECTURA CIVIL.

F-1 Talapi
F-2 Son Ferragut
F-3 Cases de Crestatx
F-4 Gaieta Gran
F-5 Gaieta Petit
F-6 Son Cladera
F-7 S'Obac
F-8 Son Amer
F-9 Sa Llebre
F-10 Son Sabater
F-11 Es Molinàs
F-12 Can Fornari
F-13 Sa Canova
F-14 Cas Carreixet
F-15 Casa pagesa
F-16 Cas Capellí
F-17 Casa amb molí i era
F-18 Son Tut

CASES FORA VILA

Pol.13 parcel·la 2
Pol. 2 parcel·la 109
Pol. 2 parcel·la 75
Pol. 2 parcel·la 91
Pol. 2 parcel·la 90
Pol. 2 parcel·la 93
Urb. s'Obac parcel·la 13
Pol. 10 parcel·la 196
Pol. 8 parcel·la 43
Pol. 2 parcel·la 104
Pol. 2 parcel·la 84
Pol. 9 parcel·la 115
Pol. 15 parcel·la 313/314
Pol. 8 parcel·la 360
Pol. 4 parcel·la 1
Pol. 2 parcel·la 39
Pol. 6 parcel·la 23
Pol. 1 parcel·la 91

Gener de 2005

Juan M. Martínez
Susan Roig
Arquitectes.

Foto de portada: Josep Vicens Mateu "Possessions de Mallorca. Vol. I" . Edicions Miguel Font.

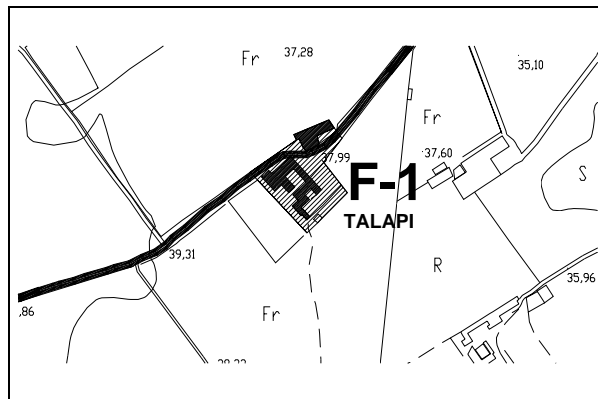
CATÀLEG DEL PATRIMONI HISTÒRIC DE SA POBLA

Arquitectura civil –Cases fora vila

DENOMINACIÓ	CASES DE TALAPI	CODI F-1
LOCALITZACIÓ	Carretera de Sa Pobla a Llubí Parcel·la núm. 2 Polígon 13	GRAU PROTECCIÓ A
TIPOLOGIA	Cases de possessió	ÚS ACTUAL AGRICOLA

FOTOGRAFIA

MAY – 2004



Referències

- A. Ballester Visió de Talapi i dels seus encontorns
Butlletí municipal núm.100 des. 2004
- J. Obrador . Huyalfás (Sa Pobla)Vol.I Alqueria de Talapi 1985
- Segura i Vicens, Possessions de Mallorca 1985 Vol. 1 pàg 47,49
- Gran Enciclopèdia de Mallorca Vol.17 pàg.103,104

DESCRIPCIÓ

La possessió de Talapi és un dels més importants exemples de casa senyorial de la ruralia mallorquina, amb elements que es remunten al s. XVI, encara que l'edificació principal es realitza a l'inici del s. XVIII. La casa, tal com avui la coneixem, és fruit de la reforma que va realitzar, el 1830, Pere Gual de Torrella i Lacy.

La casa s'estructura al voltant d'un gran pati central, (clastra) en què destaca la seva escala, amb columnes de grans proporcions que sostenen la coberta i els paviments de pedra viva i de cantells rodats. A la façana principal destaquen, el portal d'accés sobre el qual es troba l'escut del Marquès de la Romana del s. XVIII, i la galeria d'estil italià. Talapi té un celler amb arcs de grans proporcions, i una capella que conserva elements del s. XV. Hi ha també un important aljub el brocal del qual posseeix una inscripció de 1781 i l'escut de la Companyia de Jesús.

ELEMENTS OBJECTE DE CATALOGACIÓ

Els volums de les edificacions, la clastra i l'esplanada davantera amb els seus paviments, les edificacions annexes. Els elements de pedra que circumden les cases, el pou, les tanques i les seves portes. S'entendrà com a àrea de respecte 50 m. al voltant de les cases.

CRITERIS D'ACTUACIÓ

Manteniment i conservació de les edificacions originals. Les construccions d'ús agrícola, quan les permetin les ordenances, hauran de realitzar-se a més de 50 metres de les existents.

CATÀLEG DEL PATRIMONI HISTÒRIC DE SA POBLA

Arquitectura civil –Cases fora vila

Pàg-2

DENOMINACIÓ

TALAPI

CODI

F-1



Escut del Marquès de la Romana



Escala d'accés a la planta noble

REFERÈNCIES HISTÒRIQUES

L'alqueria àrab d'Athanapi (Al Hanapi), apareix esmentada en el Llibre del Repartiment (1232), on li correspon a Ramon Frener per dret de conquesta. No obstant això les importants troballes arqueològiques, com el cap de toro trobada a les terres de Talapi, ens remunten a èpoques molt anteriors.

El 1451, arran de la Revolta Forana és adquirida per Domingo Oleza a Francesc Coll. A la capella es conserva l'escut de la família Oleza.

En la relació d'Estims dels cases i terres de la vila de sa Pobla de 1578, pertany a Agustí Gual i figura com la possessió més gran de la vila. Des de llavors, la possessió és propietat de la família Gual fins al 2 de maig de 1883 que es ven a Joan Bennàsser i Amer de Monnàber.

El 1702, Agustí Gual realitza la primera ampliació important de les cases. La possessió produïa llavors una renda de 300 lliures i un ramat de 309 ovelles.

El 1830 Pere Gual de Torrella realitza la reforma definitiva de les cases que encara, fins al cens de 1863 es conserven com la major propietat de sa Pobla. És el 1872, sent propietat de Pere Gual Salas, quan es realitza la primera partició, es comencen a "establir" 78 parcel·les, quaranta d'elles de dimensions d'entre mitja i una hectàrea.

Actualment és la vuitena possessió en grandària en el terme municipal, propietat de Juan Gabriel Bauzá Castañer, amb una extensió de 52 Ha.

CATÀLEG DEL PATRIMONI HISTÒRIC DE SA POBLA

Arquitectura civil –Cases fora vila

Pàg-3

DENOMINACIÓ

TALAPI

CODI

F-1



Paviment del portal d'accés



Paviment interior del portal d'entrada



Paviment de la claustra amb la boca de recollida de les aigües pluvials

CATÀLEG DEL PATRIMONI HISTÒRIC DE SA POBLA

Arquitectura civil –Cases fora vila

Pàg-4

DENOMINACIÓ

TALAPI

CODI

F-1



Dibuix de Rafel Català per al Butlletí Municipal núm. 100 Des. 2004



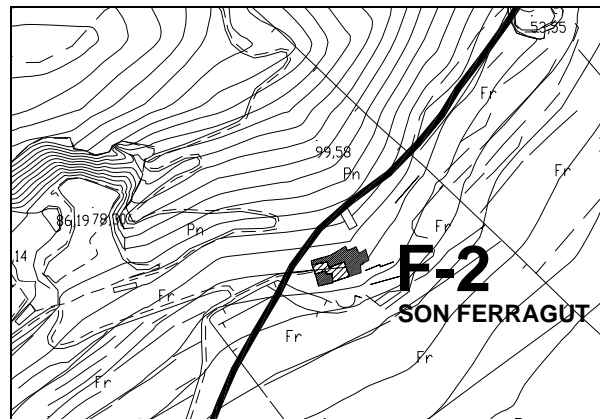
CATÀLEG DEL PATRIMONI HISTÒRIC DE SA POBLA

Arquitectura civil –Cases fora vila

DENOMINACIÓ	SON FERRAGUT	CODI F-2
LOCALITZACIÓ	Parcel·la núm.109 Polígon 2	GRAU PROTECCIÓ A
TIPOLOGIA	Alqueria	ÚS ACTUAL AGRICOLA

FOTOGRAFIA

Maig- 2004



Referències

J. Obrador Socias "Alqueria de son Ferragut"

GEM vol 5 pàg 252 – vol 7 pàg 197

B.Siquier Places i Carrers de Sa Pobra pàg 89

DESCRIPCIÓ

Alqueria construïda amb un caràcter clarament defensiu a la falda de la muntanya, constituïda per una sèrie d'edificacions independents de diversos usos agrícoles que s'ordenen al voltant d'unes terrasses a diferents altures que dominen la vall, i protegides totes elles per un mur d'accés, que està presidit per un gran arc que originàriament lluïa l'escut familiar, avui desaparegut. Les edificacions estan construïdes amb murs de maçoneria irregular, "paredats", encadenats amb paret de cantons de marès.

L'edificació principal que correspon a l'habitatge té l'accés mitjançant dos portals amb arc en cantonada.

En el part inferior del conjunt s'ubica una tafona les peces de pedra de la qual, de grans dimensions, estan datades el 1846.

ELEMENTS OBJECTE DE CATALOGACIÓ

El volum de tots els elements que conformen el conjunt i les terrasses, totes les edificacions, el pou, els portals, el mur d'accés i la pèrgola sobre la tafona.

S'entendrà com a àrea de respecte 100 m. al voltant del conjunt.

CRITERIS D'ACTUACIÓ

Manteniment i conservació de totes les edificacions. Les noves construccions d'ús agrícola, quan siguin permeses per les ordenances, hauran de realitzar-se a més de 100 metres de les existents.

CATÀLEG DEL PATRIMONI HISTÒRIC DE SA POBLA

Arquitectura civil –Cases fora vila

Pàg-2

DENOMINACIÓ

SON FERRAGUT

CODI

F-2



REFERÈNCIES HISTÒRIQUES

J. Obrador escriu sobre una possible relació entre aquesta alqueria i Pere Ferragut de Jaca que el 1249 disposava de 500 quarteradas al districte d'Inca. També parla de Bernat Ferragut, que el 1310 tenia casa en sa Poblà.

El 1321 se subhasta la possessió de Gaieta Gran i en la seva descripció se cita el seu límit amb l'alqueria de Bernat Ferragut, qui el 1344 seria batle reial d'Huialfàs.

Els Ferragut de l'alqueria serien membres del Consell del Regne des de 1461 fins a 1538.

També el 1539 en les escriptures de segregació de Son Sabater apareix Llorenç Ferragut com a confrontant de Crestatx.

El 1578 en la relació d'Estims dels cases i terres de la vila de sa Poblà pertany a Llorenç Ferragut, essent, amb 4.400 lliures, la tercera en importància després de Talapi i les terres comunals.

El 15 de juny de 1631 neix a Son Ferragut, Pere Antoni Ferragut i Cànaves el "Capità Pere" que seria l'últim Ferragut propietari de l'alqueria que, en morir sense descendència, donaria al monestir de Lluc les terres de Binifaldó.

Fins a 1863, amb una superfície de 239 Ha. es conserva com la tercera en importància, passant a ser la quarta amb 90,13 Ha. en el cadastre de 1994 quan ja era propietat dels germans Antoni i Miquel Gelabert Massanet.

L'alqueria ha tingut des de sempre terres a sa Marjal; Figuren el 1585, on, en el recomte de bestiar, apareix una guarda de bous per a aquestes terres; i romanen en 1916, quan recull el vicari Parera a sa Marjal del 23 de juliol, el vol sobre elles de l'aviador Hedilla del 2 de juliol.

Foto superior: els arcs d'accés a l'habitatge principal

Foto inferior: Accés al recinte de l'alqueria on resta el buit del desaparegut escut dels Ferragut.

CATÀLEG DEL PATRIMONI HISTÒRIC DE SA POBLA

Arquitectura civil –Cases fora vila

Pag-3

DENOMINACIÓ

SON FERRAGUT

CODIGO

F-2



CATÀLEG DEL PATRIMONI HISTÒRIC DE SA POBLA

Arquitectura civil –Cases fora vila

Pag-4

DENOMINACIÓ

SON FERRAGUT

CODIGO

F-2



Detall de l'arc interior i els forjats

Arc d'accés al rebost

Detall de la pedra de subjecció de la premsa de la tafona

Paviments interiors del vestíbul de l'habitatge

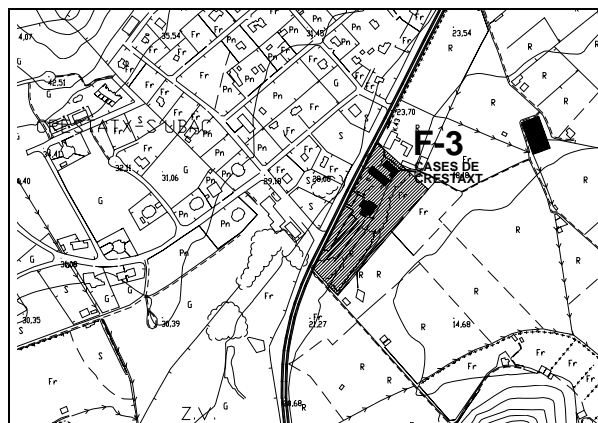
CATÀLEG DEL PATRIMONI HISTÒRIC DE SA POBLA

Arquitectura civil –Cases fora vila

DENOMINACIÓ	CASES DE CRESTATX	CODI F-3
LOCALITZACIÓ	Carretera de sa Pobla a Pollença Parcel·la núm. 75 Polígon 2	GRAU PROTECCIÓ B
TIPOLOGIA	Cases de possessió	ÚS ACTUAL AGRICOLA

FOTOGRAFIA

Maig – 2004



Referències:

J. Obrador- B. Cladera 1999 Crestatx
J.Parera revista Sa Marjal 1909-1928

DESCRIPCIÓ

Les cases de Crestatx estan construïdes al voltant d'una clastra a què s'accedeix a través d'un arc carpanell construït posteriorment a l'edificació original. L'edifici principal està realitzat en dues altures, amb murs de maçoneria irregular i paret de cantons de marès a les cantonades; les construccions annexes són de data més recent

El conjunt té una vocació productiva vinculada a l'activitat agrícola, per això l'habitatge principal no té la rellevància formal d'altres cases de possessió reformades al llarg dels segles XVIII i XIX.

ELEMENTS OBJECTE DE CATALOGACIÓ

Les edificacions en el seu conjunt i la clastra. Els murs i elements de tancament.

S'entendrà com a àrea de respecte la definida en el pla que s'entremescla amb la de l'oratori.

CRITERIS D'ACTUACIÓ

Manteniment i conservació de les edificacions originals. Tan sol s'admetran dins l'àrea de respecte les instal·lacions provisionals relacionades amb l'ús religiós que hauran de ésser de materials acords amb les edificacions existents. Les noves construccions d'ús agrícola, quan les permetin les ordenances, hauran de realitzar-se a més de 30 metres de les existents i fora de l'àrea de respecte.

CATÀLEG DEL PATRIMONI HISTÒRIC DE SA POBLA

Arquitectura civil –Cases fora vila

Pàg-2

DENOMINACIÓ

CASES DE CRESTATX

CODI

F-3



REFERÈNCIES HISTÒRIQUES

Segons Joan Corominas, el nom de Crestatx deriva del llatí “Castra”, referit a la possible existència d'un campament romà.

J. Obrador en el seu llibre sobre Cestatx parla que el 1245 el Rei Jaume estableix, a Berenguer Roig, una casa que posseïa a Crestatx. Les terres estan dividides en meitats entre aquest i Guillem de Foie.

A la mort de Berenguer se subhasta la seva meitat i l'obté, el 1268, Pere Ferrandis per 4.150 “sous reials”

Entre 1280 i 1300, sent propietari Falco de Valls s'hi estableixen més de 20 famílies. (Pere Ferrandis cedeix a Ramon Martorell casa amb corral, vinya i hort).

El 1445 Antònia i Joan Mir ja posseeixen una porció de Crestatx, però l'adquisició per la família es realitza entre 1618 i 1621 quan Antoni Mir compra al seu nebot Joan la part restant.

La finca, com ha estat durant 240 anys estava ja definida al juliol de 1700 essent propietat de Francesc Villalonga Mir (Arxiu del Regne de Mca. ERC-1151 Foli 368) El 1863 tenia 140 Ha. i el 1943, tres anys abans de la venda a “Aigües i Canals d'Alcúdia” de les terres baixes, conservava 128 Ha. de superfície.

En el cadastre de 1994 l'alqueria, propietat de Francisca Bosc conservava 25,92 Ha.

CATÀLEG DEL PATRIMONI HISTÒRIC DE SA POBLA

Arquitectura civil –Cases fora vila

Pàg-3

DENOMINACIÓ

CASES DE CRESTATX

CODI

F-3



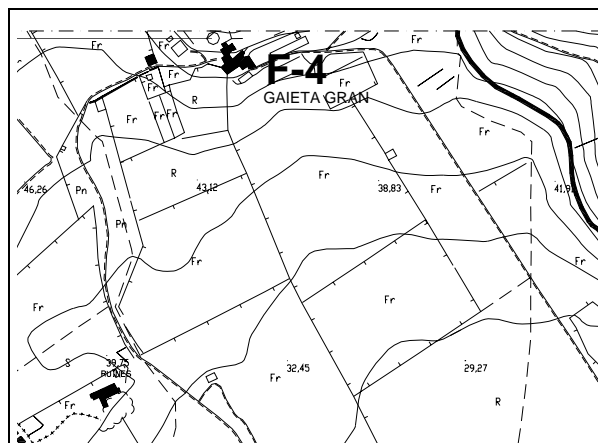
CATÀLEG DEL PATRIMONI HISTÒRIC DE SA POBLA

Arquitectura civil –Cases fora vila

DENOMINACIÓ	GAIETA GRAN	CODI F-4
LOCALITZACIÓ	Parcel·la núm. 91 Polígon 2	GRAU PROTECCIÓ B
TIPOLOGIA	Cases de possessió	ÚS ACTUAL AGRICOLA

FOTOGRAFIES

MAY – 2004



Referències:

- Murray i Cantarellas 1986 *Ses nostres Cases* pàg. 24
M Segura i J. Vicens 1985 *Possessions de Mallorca*
Vol I pàg. 32 a 34
J. Obrador 1992 *Son Ferragut* pàg. 8
1999 *Crestaxt* pàg. 148

DESCRIPCIÓ

Casa de possessió construïda per addició de diversos elements al llarg de la seva dilatada existència. Les successives modificacions fan impossible datar aquests elements per separat. El cos central està construït en tres altures, amb murs de paredats irregular, encadenats amb peces de marès. L'estructura dels seus buits podria datar del segle XIV. A la seva dreta hi ha un cos amb portal en arc i finestra superposada l'estructura del qual és característica del s. XVI, com ho sembla també l'espai interior i l'arc que el defineix. A un costat i a l'altre d'aquestes edificacions centrals existeixen afegits de data més recent: El de l'esquerre ha estat realitzat pels actuals propietaris, constituint un conjunt d'aparença dispar quant a la seva composició i materials.

ELEMENTS OBJECTE DE CATALOGACIÓ

Els cossos principals de les cases i l'esplanada davantera, les edificacions annexes construïdes en pedra. S'entendrà com a àrea de respecte 30 m. al voltant de les cases.

CRITERIS D'ACTUACIÓ

Manteniment i conservació de les edificacions originals. Les construccions d'ús agrícola, quan les permetin les ordenances, hauran de realitzar-se a més de 30 metres de les existents. Hauran d'integrar-se o eliminar-se els afegits, tant en relació a la composició arquitectònica com als materials constructius.

DENOMINACIÓ

GAIETA GRAN

CODI

F-4



Fotografia D. Murray 1986

Ses nostres cases

REFERÈNCIES HISTÒRIQUES

Forma part del conjunt de possessions que es reparteixen, a la falda de les muntanyes “pobleres”, el control del pas a Pollença. Especialment sensibles, des del punt de vista militar, la seva repartició està documentada des del segle XIV.

Hi ha a l'Arxiu del Regne de Mallorca un document de 1321 (ECR-novells 649, foli 94) que estableix la subhasta de l'Alqueria de Gaieta, a la mort del seu propietari Romeu Martinis de Sagra en què es defineixen els límits amb la d'en Bernat Ferragut.

També el 1539, a la segregació de Son Sabater, es descriuen límits amb les “possessions dels Serra de Gaieta” (ARM. F.-217, foli 240).

El 1863 era la cinquena possessió per grandària, dins el terme de sa Pobla, amb 129 Ha. i roman pràcticament inalterada fins avui. En el cadastre de 1994, essent ja propietat de D. Ignació Moragues Serra de Gaieta, tenia una extensió de 125,76 Ha.



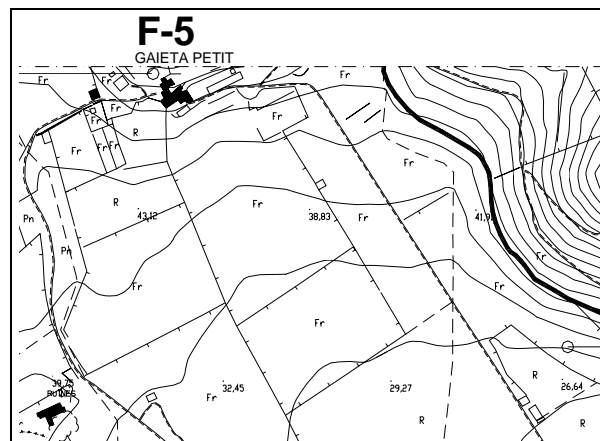
CATÀLEG DEL PATRIMONI HISTÒRIC DE SA POBLA

Arquitectura civil –Cases fora vila

DENOMINACIÓ	GAIETA PETIT	CODI F-5
LOCALITZACIÓ	Parcel·la núm. 90 Polígon 2	GRAU PROTECCIÓ B
TIPOLOGIA	Cases de possessió	ÚS ACTUAL AGRICOLA

FOTOGRAFIA

MAIG – 2004



DESCRIPCIÓ

Quan es divideix la finca de Gaieta, se'n reparteixen també les edificacions, tot corresponent a Gaieta Petit la tafona i altres edificacions d'ús agrícola i romanent a Gaieta Gran la casa principal. Encara que la finca està dividida almenys des de principis del segle XIX, les cases són mitgeres i encara avui conformen un conjunt unitari.

A la finca hi ha altres elements d'interès: L'habitatge actual, realitzat en maçoneria vista amb arc d'entrada i una portassa lateral, que va ser construït al principi del segle XX; els murs de tancament de magnífica factura amb pedra seca i el pou.

ELEMENTS OBJECTE DE CATALOGACIÓ

Els elements originals annexos a la casa de Gaieta Gran, les façanes de l'habitatge, els murs de tancament i el pou.

CRITERIS D'ACTUACIÓ

Manteniment i conservació de les edificacions, els murs i el pou.

Les noves construccions d'ús agrícola, quan les permetin les ordenances, hauran de realitzar-se a més de 30 metres de les cases originals.

DENOMINACIÓ

GAIETA PETIT

CODI

F-5



Ancoratge de la premsa de la tafona

REFERÈNCIES HISTÒRIQUES

El 1825 el “Llibre de Cobranza del Utensili” ja destaca la separació entre Gaieta Gran i Gaieta Petit que constitueixen dos dels vuit predis en què es reparteix el terme per a aquest fi. Llavors, el 1863, la finca era la novena en importància de sa Pobla, amb una superfície de 64 ha.

La possessió ha anat augmentant en importància des de llavors, havent aconseguit, després de la compra per la família Gelabert, les 93,60 ha. en el cadastre de 1994, essent en l'actualitat la tercera de major dimensió del terme.



Rodes del molí de Gaieta

CATÀLEG DEL PATRIMONI HISTÒRIC DE SA POBLA

Arquitectura civil –Cases fora vila

PÀG-3

DENOMINACIÓ

GAIETA PETIT

CODI

F-5



Façana principal de la casa nova



La portassa lateral



Pou de Gaieta Petit devora la casa nova



Els murs de pedra



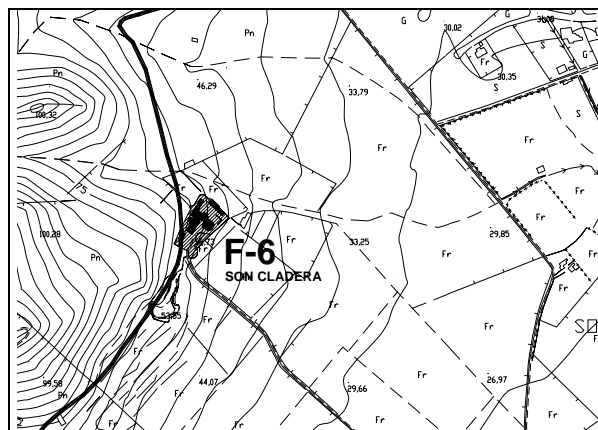
CATÀLEG DEL PATRIMONI HISTÒRIC DE SA POBLA

Arquitectura civil –Cases fora vila

DENOMINACIÓ	SON CLADERA	CODI F-6
LOCALITZACIÓ	Parcel·la núm.93 Polígon 2	GRAU PROTECCIÓ B
TIPOLOGIA	Cases de possessió	ÚS ACTUAL AGRICOLA

FOTOGRAFIA

MAIG – 2004



Referències

M.Segura.1985 Possessions de Mallorca vol. 1 pàg. 150

J Obrador, B. Cladera 1999 Crestatx pàg 149

DESCRIPCIÓ

Són Cladera és un conjunt de bancals a la falda de la muntanya sobre els quals s'assenta la casa senyorial orientada cap al Sud-est. L'edificació principal, a l'estil italià del s. XVIII té una planta noble de gran altura. A la planta baixa es troba el portal d'accés i la portassa. Les cuines i edificis auxiliars s'ubiquen en perpendicular al cos principal. Sobre la planta noble s'habiliten unes dependències que, a manera de golfes tenen les finestres de dimensions molt més reduïdes. Les edificacions d'ús agrícola se situen baixant en terrasses paral·leles a la nau auxiliar de l'edifici principal.

ELEMENTS OBJECTE DE CATALOGACIÓ

El conjunt de l'edificació principal; la nau lateral adossada a l'edificació principal, les terrasses, i els marges i el jardí posterior a què s'accedeix lateralment a la casa.

CRITERIS D'ACTUACIÓ

Manteniment i conservació. No s'hi admetran afegits o augments de volumen en les edificacions catalogades. Conservació de les terrasses i els murs de marges. Les edificacions noves d'ús agrícola, en cas de ser permeses per les ordenances, hauran de realitzar-se a més de 50 m de les actuals.

CATÀLEG DEL PATRIMONI HISTÒRIC DE SA POBLA

Arquitectura civil –Cases fora vila

Pàg-2

DENOMINACIÓ

SON CLADERA

CODI

F-6



Accés a l'habitatge principal



Edificis auxiliars

REFERÈNCIES HISTÒRIQUES

Són Cladera pertanyia juntament amb la meitat de Crestatx a l'alqueria de Sila que constitueixen, segons Obrador, les propietats de Berenguer Roig el 1245. Company i Campins, en la Gran Enciclopèdia de Mallorca defineixen són Cladera com l'antiga Alqueriaza.

El 1539 les escriptures de segregació de Son Sabater estableixen el límit amb la propietat de Jacobi i Gabriel Cladera.

El 1595 la casa ja disposava de tafona i molí de sang

El 1863 era la segona propietat de sa Pobla amb una extensió de 286 ha. En el cadastre de 1994 és la possessió més important amb una extensió de 142,69 ha.



La capella, al 1985, fotografiada per Josep Vicens



La terrassa de dalt, amb el pou

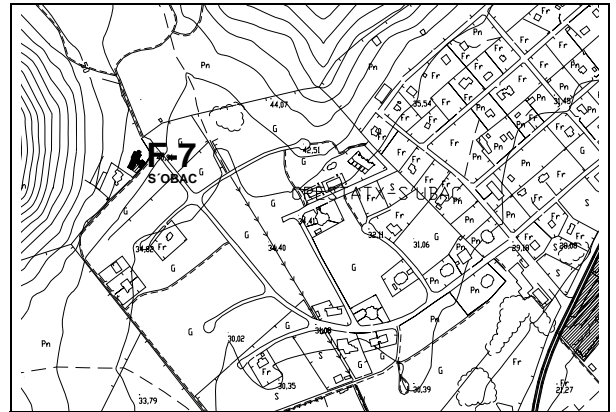
CATÀLEG DEL PATRIMONI HISTÒRIC DE SA POBLA

Arquitectura civil –Cases fora vila

DENOMINACIÓ	S'OBAC	CODI F-7
LOCALITZACIÓ	Parcel·la núm.13 Urb. S`Obac	GRAU PROTECCIÓ B
TIPOLOGIA	Cases de possessió	ÚS ACTUAL AGRICOLA

FOTOGRAFIA

MAIG – 2004



Referències

J. Obrador Socias "Alqueria de Son Ferragut"
GEM vol 5 pàg 252 – vol 7 pàg 197
Joan Parera Sa Marjal tom II pàg. 87

DESCRIPCIÓ

La possessió de s`Obac el 1420 ja abastava d'aigua Son Ferragut, a través de les terres de Son Cladera. El seu pou apareix com miraculós, en els romanços de Victòria Ramis d'Ayreflor. El 1578 en la relació d'Estims dels cases i terres de la vila de sa Pobla pertany a Llorenç Serra, i és la sisena en importància, perquè incloïa Son Ventura, Son Mascord, i Son Toni. Després se va anar segregant fins a arribar a la urbanització de petites parcel·les unifamiliars realitzada en la segona meitat del s. XX. Avui en dia, només queden restes dels murs de tancament i algunes edificacions annexes. Les cases han patit importants reformes.

ELEMENTS OBJECTE DE CATALOGACIÓ

Els murs de tancament i tots els elements arquitectònics originals.

CRITERIS D'ACTUACIÓ

Manteniment i conservació de tots els elements catalogats.

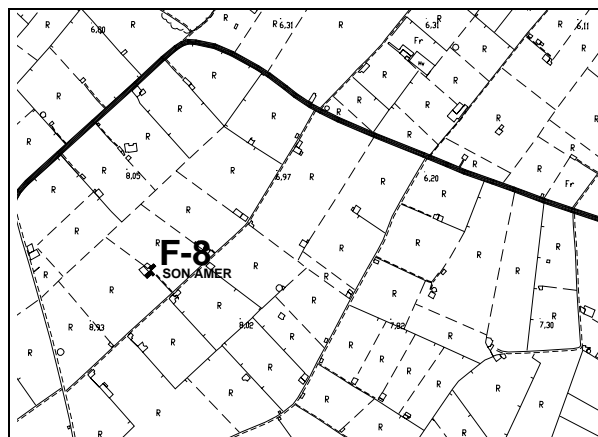
CATÀLEG DEL PATRIMONI HISTÒRIC DE SA POBLA

Arquitectura civil –Cases fora vila

DENOMINACIÓ	SON AMER	CODI F-8
LOCALITZACIÓ	Parcel·la núm. 196 Polígon 10	GRAU PROTECCIÓ B
TIPOLOGIA	Casa de pagès	ÚS ACTUAL AGRICOLA

FOTOGRAFIA

MAIG – 2004



Referències

Consell de Mallorca. Catàleg de Molins
fitxa núm. 2160
G.E.M. 1984 Vol 7 pàg. 199

DESCRIPCIÓ

Habitatge vinculat a l'activitat agrícola ubicat a les terres de regadiu de sa Pobla, disposa d'un molí amb el calaix de fusta i cigonyal de ferro colat. La roda original, de la qual només queden restes, era de fusta amb 10 antenes, així com la coa. Tant les cases, com la torre circular i el safareig estan construïts en maçoneria recoberta amb morter de calç "paredat arrebosat" amb peces de marès en els muntants i llindes dels buits i encadenats de marès a les cantonades. Malgrat que des del s. XVI Son Amer va ser arrendada en parcel·les de mitja i una quarterada, el 1863 mantenia una extensió de 101 ha. sent en aquella època la setena en importància del terme municipal.

ELEMENTS OBJECTE DE CATALOGACIÓ

L'habitatge, el molí i el safareig. S'estableix com a àrea de respecte 50 m. al voltant de les edificacions originals

CRITERIS D'ACTUACIÓ

Rehabilitació del conjunt, reconstrucció dels murs de maçoneria amb les tècniques tradicionals i recobriments amb morters de calç. Les noves construccions d'ús agrícola, quan siguin permeses per les ordenances, hauran de realitzar-se fora dels 50 metres de l'àrea de respecte.

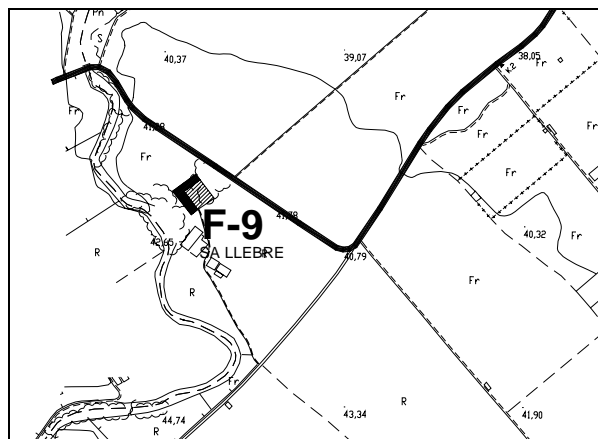
CATÀLEG DEL PATRIMONI HISTÒRIC DE SA POBLA

Arquitectura civil –Cases fora vila

DENOMINACIÓ	SA LLEBRE	CODI F-9
LOCALITZACIÓ	Parcel·la núm.43 Polígon 8	GRAU PROTECCIÓ B
TIPOLOGIA	Cases de possessió	ÚS ACTUAL AGRICOLA

FOTOGRAFIA

MAIG – 2004



Referències

G.E.M. A. Company i B. Campins vol.7 pàg.197

DESCRIPCIÓ

La possessió de sa Llebre apareix documentada en el s. XVI per tenir vinyes i un important celler. Les cases d'avui en dia corresponen a una construcció molt unitària en què totes les edificacions annexes d'ús agrari estan integrades en una única edificació en forma en L, amb façanes idèntiques cap a fora i cap endins recobertes de morter de calç pintat, en un estil arquitectònic característic del s. XVIII, encara que amb una part ampliada posteriorment.

ELEMENTS OBJECTE DE CATALOGACIÓ

Les cases en el seu conjunt, la seva volumetria, les façanes, ràfecs, cobertes, portals, i l'espai exterior davanter.

CRITERIS D'ACTUACIÓ

Manteniment i conservació dels elements catalogats, sense perjudici de la realització d'obres d'adaptació compatibles amb la protecció. Les noves construccions d'ús agrícola, quan siguin permeses per les ordenances, hauran de realitzar-se a més de 100 metres de les existents. No es permetran modificacions en els buits de les façanes ni afegits de cap mena.

CATÀLEG DEL PATRIMONI HISTÒRIC DE SA POBLA

Arquitectura civil –Cases fora vila

Pàg-2

DENOMINACIÓ

SA LLEBRE

CODI

F-9



Fotografies GENER 2005



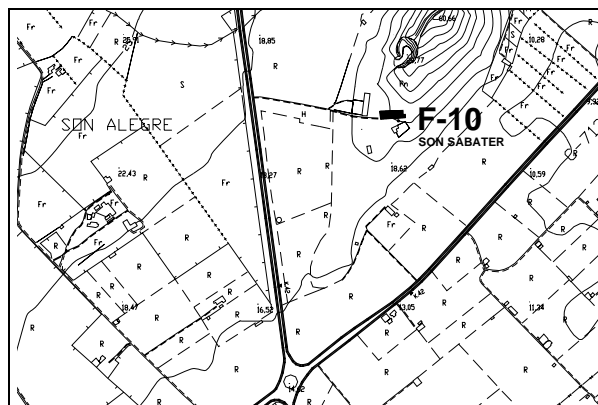
CATÀLEG DEL PATRIMONI HISTÒRIC DE SA POBLA

Arquitectura civil –Cases fora vila

DENOMINACIÓ	SON SABATER	CODI F-10
LOCALITZACIÓ	Parcel·la núm. 104 Polígon 2	GRAU PROTECCIÓ B
TIPOLOGIA	Cases de possessió	ÚS ACTUAL AGRICOLA

FOTOGRAFIA

MAIG – 2004



Referències

J. Obrador i B. Cladera 1999 “Crestatx” pàg 41
B. Siquier 1982 Places i Carrers de Sa Pobla pàg 148
GEM 1984 – vol 7 pàg 197

DESCRIPCIÓ

Casa de possessió construïda de manera molt compacta, la seva forma allargada cap al Sud-est permet controlar les vistes cap a l'albufera així com un bon aprofitament de les condicions climàtiques de la zona. Les edificacions estan construïdes amb murs de maçoneria irregular, paredats, encadenats amb peces de marès i recobertes amb morters que deixen vistos els elements de pedra.

L'edificació principal que correspon a l'habitatge té l'entrada mitjançant un vestíbul a què s'accedeix per un arc de mig punt. En el part inferior del conjunt, alineats amb l'habitatge principal s'ubiquen les peces d'ús més agrícola amb la portassa i la pallissa, que en la reforma que s'està realitzant s'han incorporat a l'habitatge.

ELEMENTS OBJECTE DE CATALOGACIÓ

El volum dels elements que conformen el conjunt. La carrera davantera, els arcs dels portals i el pou. S'entendrà com a àrea de respecte 50 m. al voltant del conjunt.

CRITERIS D'ACTUACIÓ

Manteniment i conservació de totes les edificacions. Les noves construccions d'ús agrícola, quan siguin permeses per les ordenances, hauran de realitzar-se a més de 50 metres de les existents.

DENOMINACIÓ

SON SABATER

CODIGO

F-10



REFERÈNCIES HISTÒRIQUES

Neix aquesta possessió el 15 de setembre de 1539 quan Gabriel Serra, propietari del Pujol de Crestatx, ven al seu oncle, Guillem Sabater de la Verdera de Muro, allò que en endavant es coneixerà com “es Pujol d'en Sabater” o Son Sabater (J. Obrador obté aquesta dada de l'Arxiu del Regne de Mallorca: Protocols del notari Ferregut F 217 -foli 240)

39 anys després, en la relació d'Estims dels cases i terres de la vila de sa Pobla de 1578, la finca tenia un valor de 3.500 lliures i era propietat del seu fill Joan Sabater.

El 1590, a la mort de la seva mare que n'era la usufructuària, Joan Sabater comença a dividir la finca.

El 1800 el propietari era Llorenç Cladera i Crespí qui “establia 157 quartons”.

A la fi del s. XIX, la finca era propietat de Rafel Cladera i Sociés el “Senyor Rafel” marit de Na Cama Roja de les gloses populars. Rafel Cladera, el “vell de barba gelada” va morir l'any 1868 i la casa roman en usdefruit de Magdalena Bennàssar i Bujosa, la pastoreta de Campanet, que li sobreviu fins a 1899.

L'escriptura d'acceptació de l'herència per part de la filla d'ambdós Margalida esposa del metge Joan Comes és del 21 d'Abril de 1900.

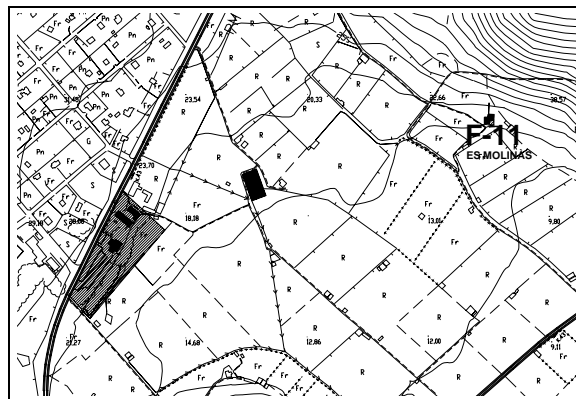
CATÀLEG DEL PATRIMONI HISTÒRIC DE SA POBLA

Arquitectura civil –Cases fora vila

DENOMINACIÓ	ES MOLINÀS	CODI F-11
LOCALITZACIÓ	Parcel·la núm. 84 Polígon 2	GRAU PROTECCIÓ B
TIPOLOGIA	Molí de roda horitzontal	ÚS ACTUAL AGRICOLA

FOTOGRAFIA

MAY – 2004



Referències

J. Obrador i B. Cladera 1999 “Crestatx” pàg 41
GEM – vol 7 pàg 197
Julio C. Baroja 1983 Tecnología popular española

DESCRIPCIÓ

Casa construïda per fer servir el molí. Les dues edificacions, orientades al Sud-est es recolzen al mur de l'aqüeducte de grans dimensions. Les edificacions estan realitzades amb murs de maçoneria irregular, “paredats”, encadenats amb parets de cantons de marès i recoberts amb morters de fang molt rudimentaris. Les edificacions a dues aigües, no tenen elements ornamentals ni els ràfecs, que es realitzen amb la pròpia teula.

ELEMENTS OBJECTE DE CATALOGACIÓ

Les dues edificacions adossades al mur, els elements que es conserven del molí original. Les façanes amb els buits existents. S'entendrà com a àrea de respecte 50 m. al voltant del conjunt.

CRITERIS D'ACTUACIÓ

Manteniment i conservació de totes les edificacions. La rehabilitació de l'edifici haurà de conservar els elements de la façana, els volums i els buits. Les noves construccions d'ús agrícola, quan siguin permeses per les ordenances, hauran de realitzar-se a més de 50 metres de les existents.

CATÀLEG DEL PATRIMONI HISTÒRIC DE SA POBLA

Arquitectura civil –Cases fora vila

Pàg-2

DENOMINACIÓ

ES MOLINÀS

CODI

F-11



REFERÈNCIES HISTÒRIQUES DEL MOLINÀS DE CRESTATX

Seria, tal volta, el molí de grandària no comuna en aquell temps que li valgué el nom del Molinàs?

J Obrador “Crestatx”



La relació de les terres de Crestatx amb l'aigua és permanent i així està documentada des dels seus primers anys cristians. Per això és fàcil de comprendre la creació en aquesta finca d'un molí de torre amb roda horitzontal.

Del molí es conserva únicament la paret del fons del dipòsit, al final de l'aqüeducte, però els fangs sobre la paret, indiquen que el dipòsit conservava l'aigua retinguda per, en deixar-la anar a poc a poc, moure l'enginy.

La primera referència a molins a Crestatx és de 1387, quan es ven a Francesc Daviu una vela de les terres de Crestatx per establir un molí amb la servitud d'un aqüeducte.

El 1500 la finca està escripturada a nom dels Ferragut de Son Ferragut.

El Molinàs no és l'únic mecanisme dissenyat per canalitzar i conduir les aigües dins Crestatx: el torrent es desviava per acumular-les en un safareig de grans dimensions, construït en pedra viva des d'on, l'aigua, es distribuïa mitjançant aqüeductes.



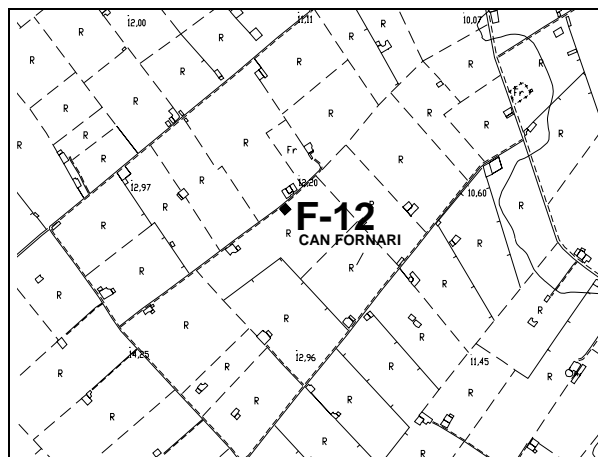
CATÀLEG DEL PATRIMONI HISTÒRIC DE SA POBLA

Arquitectura civil –Cases fora vila

DENOMINACIÓ	CAN FORNARI	CODI F-12
LOCALITZACIÓ	Parcel·la núm.115 Polígon 9	GRAU PROTECCIÓ B
TIPOLOGIA	Cases de possessió	ÚS ACTUAL AGRICOLA

FOTOGRAFIA

MAIG – 2004



Referències

G.E.M. A. Company i B. Campins vol.7 pàg.197

DESCRIPCIÓ

La possessió de Son Fornari apareix el 1578 a la relació d'Estims de les cases i terres de la vila de sa Pobla, la quarta en importància, essent propietat de Sebastià Fornari. En el segle XVII per motius familiars han de segregar-la. En l'actualitat Can Fornari és una casa pagesa en què l'habitatge ocupa una mínima part de la construcció d'ús agrícola. Posseeix contraforts i la factura dels murs de pedra és excel·lent, amb un gran arc a la portassa. Un dels murs laterals ha estat substituït per un mur de bloc de formigó.

ELEMENTS OBJECTE DE CATALOGACIÓ

L'edificació original, la seva volumetria, les seves façanes, ràfecs i cobertes, així com tots els elements de pedra.

CRITERIS D'ACTUACIÓ

Manteniment i conservació dels elements catalogats, sense perjudici de la realització d'obres d'adaptació compatibles amb la protecció. Haurà de realitzar-se un tractament superficial al mur de bloc de formigó.

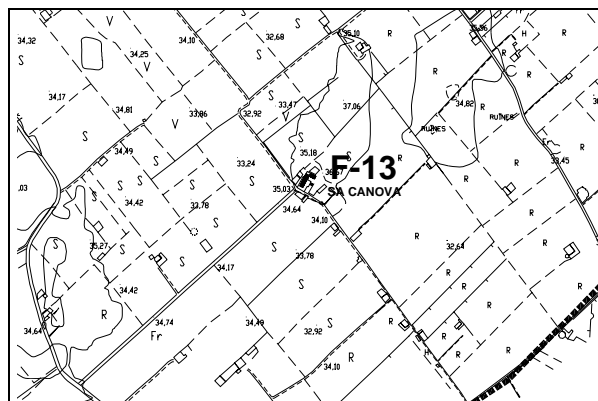
CATÀLEG DEL PATRIMONI HISTÒRIC DE SA POBLA

Arquitectura civil –Cases fora vila

DENOMINACIÓ	SA CANOVA	CODI F-13
LOCALITZACIÓ	Parcel·la núm.313-314 Polígon 15	GRAU PROTECCIÓ B
TIPOLOGIA	Rafal	ÚS ACTUAL AGRICOLA

FOTOGRAFIA

MAIG – 2004



Referències

G.E.M. A. Company i B. Campins vol.7 pàg.197

DESCRIPCIÓ



El rafal de sa Canova, el 1711 encara pertanyia a la possessió de Talapi, amb el seu antic nom de Sa Casa Nova.

És un conjunt d'edificacions de distintes èpoques i estils, la majoria de les quals d'ús agrícola. En l'actualitat moltes d'aquestes construccions estan ruïnoses, i hi ha alguns afegits moderns realitzats amb blocs de formigó sense referir i ubicats sense cap ordre aparent.

ELEMENTS OBJECTE DE CATALOGACIÓ

Tots els elements originals.

CRITERIS D'ACTUACIÓ

Rehabilitació de les edificacions en la seva totalitat, eliminant els afegits que no s'integren en el conjunt. Es deurà realitzar un projecte integral per la seva restauració.

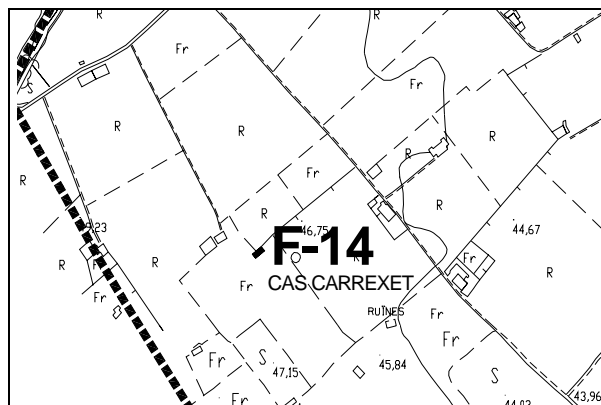
CATÀLEG DEL PATRIMONI HISTÒRIC DE SA POBLA

Arquitectura civil –Cases fora vila

DENOMINACIÓ	CAS CARREIXET	CODI F-14
LOCALITZACIÓ	Parcel·la núm 360 Polígon 8	GRAU PROTECCIÓ B
TIPOLOGIA	Casa pagesa	ÚS ACTUAL AGRICOLA

FOTOGRAFIA

GENER 2005



DESCRIPCIÓ

Casa pagesa construïda en dues altures, que incorpora en el mateix volum que l'habitatge, la pallissa i el corral, així com el forn. La factura dels murs, amb encadenats de marès a les cantonades, és de gran'excel·lent qualitat, no obstant això la façana principal d'accés a l'habitatge està referida amb morter de calç. L'edificació està ubicada d'esquena al camí d'accés i orientada al sud.

ELEMENTS OBJECTE DE CATALOGACIÓ

Tot el volum de l'edificació principal, el tractament superficial dels murs i la composició de la façana.

CRITERIS D'ACTUACIÓ

Rehabilitació, conservant els buits originals i el tractament dels murs del volum principal.

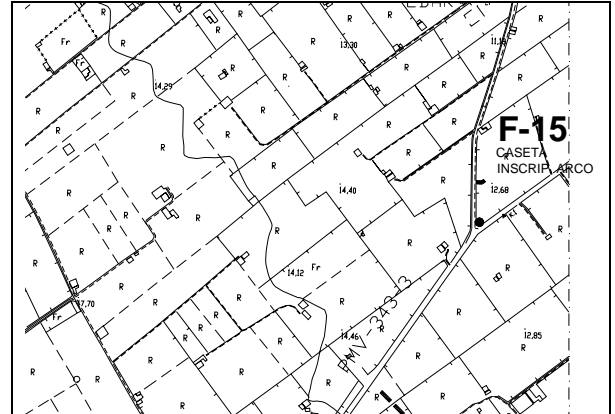
CATÀLEG DEL PATRIMONI HISTÒRIC DE SA POBLA

Arquitectura civil –Cases fora vila

DENOMINACIÓ	CASA A SA MARJAL	CODI F-15
LOCALITZACIÓ	Parcel·la núm. 1 Polígon 4	GRAU PROTECCIÓ B
TIPOLOGIA	Caseta de pagès	ÚS ACTUAL AGRICOLA

FOTOGRAFIA

MAY – 2004



DESCRIPCIÓ

Caseta de pagès amb inscripció sobre l'arc de data 1849, crida l'atenció la grafia de la data, el rellotge de sol sobre la façana i el fet d'estar realitzada almenys 20 anys abans que les terres que la circumden fossin dessecades. La caseta està construïda en un sol aiguavés, amb murs de maçoneria irregular recoberta de morter amb esgrafiats i les cantonades realitzades amb marès. No té ràfec i les teules no tenen gaire volada. Posteriorment s'hi ha afegit una petita construcció on hi ha una antiga bomba de gasolina.

ELEMENTS OBJECTE DE CATALOGACIÓ

La construcció en el seu conjunt; la maçoneria; els elements de pedra calcària i de marès; les inscripcions; l'abeurador de davant la carrera.

CRITERIS D'ACTUACIÓ

Rehabilitació, conservant la volumetria existent, no s'admetran nous buits a la façana principal, haurà de conservar-se l'arc d'entrada i el ràfec de teula.

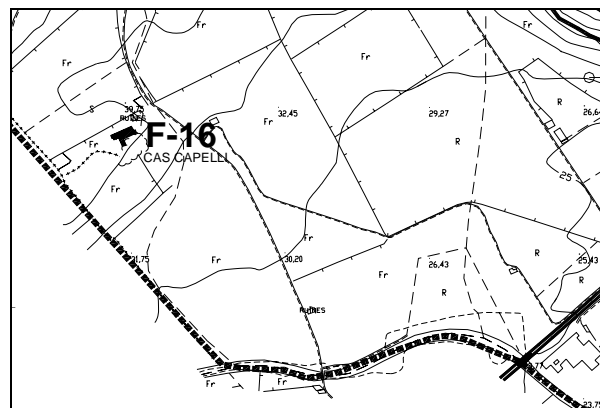
CATÀLEG DEL PATRIMONI HISTÒRIC DE SA POBLA

Arquitectura civil –Cases fora vila

DENOMINACIÓ	CAN CAPELLI	CODI F-16
LOCALITZACIÓ	Parcel·la núm. 39 Polígon 2	GRAU PROTECCIÓ B
TIPOLOGIA	Cases de possessió	ÚS ACTUAL AGRICOLA

FOTOGRAFIA

MARÇ – 2004



La zona posterior de les cases utilitzada com espai de treball.



DESCRIPCIÓ

Situades sobre un altell a la falda de les muntanyes, les cases de Cas Capellí constitueixen un habitatge rural amb una important acumulació de construccions d'ús agrícola. Els volums que conserven elements aparentment més antics són les naus perpendiculars a l'edifici principal, que tenen muntants i llindes de pedra sense tractar. Els elements de la façana posterior amb tractaments molt toscos, semblen indicar que l'habitatge s'ha erigit sobre una antiga edificació rústica original. L'edifici principal té elements de pedra treballada de gran qualitat, com són les escales interiors, els pous, l'arc de la porta i els elements de pedra que es conserven a les cuines. L'habitatge està actualment essent objecte d'una rehabilitació molt acurada.

ELEMENTS OBJECTE DE CATALOGACIÓ

Les façanes i cobertes de les edificacions antigues, de l'habitatge i les naus agrícoles, els elements de pedra que es conserven, les llindes, les peces de la cuina i els pous.

CRITERIS D'ACTUACIÓ

Manteniment i conservació dels elements objecte de catalogació així com de les edificacions originals. Les noves construccions d'ús agrícola, quan siguin permeses per les ordenances, hauran de realitzar-se a més de 50 metres de les existents.

CATÀLEG DEL PATRIMONI HISTÒRIC DE SA POBLA

Arquitectura civil –Cases fora vila

Pàg-2

DENOMINACIÓ

CAN CAPELLI

CODI

F-16



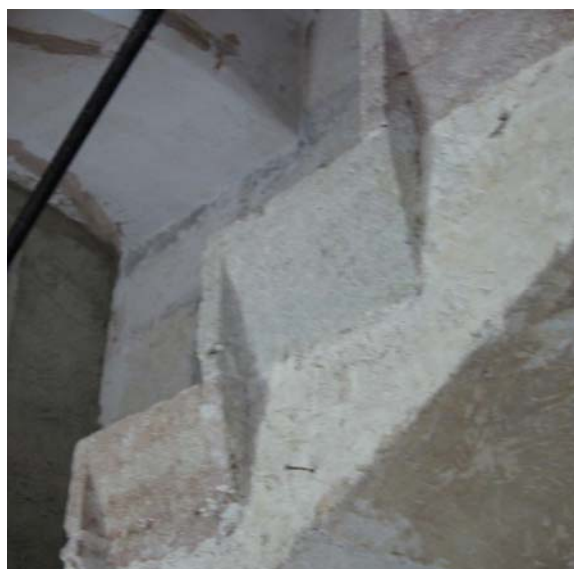
Vista de la façana posterior



L'escala interior



La pica de les cuïnes



Detall dels escalons



Detalls dels dos pous de la carrera de la casa



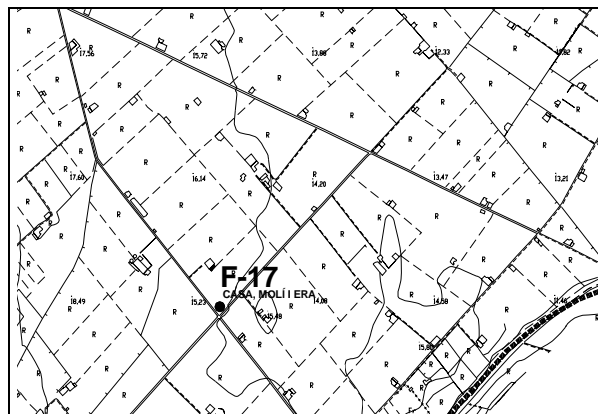
CATÀLEG DEL PATRIMONI HISTÒRIC DE SA POBLA

Arquitectura civil –Cases fora vila

DENOMINACIÓ	CASA AMB MOLÍ I ERA	CODI F-17
LOCALITZACIÓ	Parcel·la núm. 23 Polígon 6	GRAU PROTECCIÓ B
TIPOLOGIA	Casa pagesa	ÚS ACTUAL AGRICOLA

FOTOGRAFIA

MARÇ – 2004



Coord. 503.844 4.401.139

Referències

Inventari de molins de Fodesma num. 2009

DESCRIPCIÓ

Casa vinculada a l'activitat agrícola ubicada a les terres de regadiu de sa Pobla, disposa d'un molí de torre circular, un safareig, i una era.

Correspon, el molí, a la fitxa núm. 2009 de l'inventari de molins de Fodesma.

Els murs estan construïts en maçoneria vista amb pedra de marès en els muntants i llindes dels buits i encadenats de marès a les cantonades.

ELEMENTS OBJECTE DE CATALOGACIÓ

La casa, el molí i el espai de l'era. S'estableix com a àrea de respecte 50 m. al voltant de les edificacions originals.

CRITERIS D'ACTUACIÓ

Rehabilitació del conjunt. Les noves construccions d'ús agrícola, quan siguin permeses per les ordenances, hauran de realitzar-se fora dels 50 metres de l'àrea de respecte.

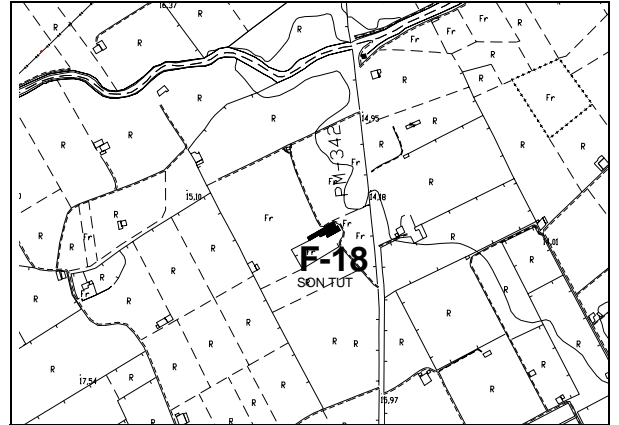
CATÀLEG DEL PATRIMONI HISTÒRIC DE SA POBLA

Arquitectura civil –Cases fora vila

DENOMINACIÓ	SON TUT	CODI F-18
LOCALITZACIÓ	Parcel·la núm. 91 Polígon 1	GRAU PROTECCIÓ B
TIPOLOGIA	Cases de possessió	ÚS ACTUAL AGRICOLA

FOTOGRAFIA

MARÇ – 2004



Referències
G.E.M. 1984

Vol 7 pàg. 199

DESCRIPCIÓ

La possessió de Son Tut el 1863 era desena en importància de sa Pobla, amb 40 ha. Té un important celler, documentat el 1875.

El 1914 hi instal·len el primer motor de gasolina del poble, per a l'extracció d'aigua.

L'edificació és un conjunt unitari que engloba, a més de l'habitatge, la portassa i la pallissa, així com un porxo posterior per a les feines del camp.

Els murs estan construïts en maçoneria vista amb pedra de marès en els muntants i llindes dels buits, que s'uneixen en vertical.

ELEMENTS OBJECTE DE CATALOGACIÓ

El conjunt de l'edificació i tots els elements originals, inclòs el tancament, el pou, els escocells.

CRITERIS D'ACTUACIÓ

Manteniment i conservació dels elements catalogats, sense perjudici de la realització d'obres d'adaptació compatibles amb la protecció. Les noves construccions d'ús agrícola, quan siguin permeses per les ordenances, hauran de realitzar-se a més de 50 metres de les existents.